

ЖИЗНЬ

25 августа 2011 года

Издается с 3 декабря 2005 года

№12

ПРОТОКОЛ

Тридцать четвертой сессии Совета депутатов Анаевского сельского поселения
Зубово-Полянского муниципального района Республики Мордовия

от 24 августа 2011 года

Сессию Совета депутатов открывает и ведет Евграшкин А.С... -глава Анаевского сельского поселения.

Из 7 депутатов Совета депутатов

Присутствует -7

Отсутствует -

из них:

в командировке-

по болезни -

Приглашены: заместитель главы администрации сельского поселения, руководители
подведомственных учреждений.

ПОВЕСТКА ДНЯ:

- 1. Утверждение Генерального плана территории Анаевского сельского поселения
Зубово - Полянского муниципального района Республики Мордовия.**
- 2. Утверждение Правил землепользования и застройки территории Анаевского
сельского поселения Зубово - Полянского муниципального района Республики
Мордовия.**

По первому вопросу повестки дня слушали Евграшкина А.С.. – главу Анаевского сельского поселения. Он ознакомил присутствующих с Генеральным планом территории Анаевского сельского поселения Зубово-Полянского муниципального района Республики Мордовия. В связи с необходимостью формирования новых земельных участков под строительство жилых домов и объектов социальной инфраструктуры, руководствуясь, Градостроительным кодексом РФ, Федеральным законом №131-ФЗ от 06.10.2003г. «Об общих принципах организации местного самоуправления в РФ», Уставом Анаевского сельского поселения Зубово-Полянского муниципального района РМ предложила

утвердить Генеральный план территории Анаевского сельского поселения Zubovo-Полянского муниципального района Республики Мордовия.

ВЫСТУПИЛИ: Столяров И.И. и Зуйкин А.А., депутаты Совета депутатов Анаевского сельского поселения. Они поддержали выступление главы сельского поселения о необходимости утверждения Генерального плана территории Анаевского сельского поселения Zubovo - Полянского муниципального района Республики Мордовия.

По рассматриваемому вопросу принято решение.

Голосовали - единогласно.

По второму вопросу повестки дня слушали Евграшкина А.С. – главу Анаевского сельского поселения. Он ознакомил присутствующих с Правилами землепользования и застройки территории Анаевского сельского поселения Zubovo - Полянского муниципального района Республики Мордовия.

В связи с необходимостью формирования новых земельных участков под строительство жилых домов и объектов социальной инфраструктуры, руководствуясь, Градостроительным кодексом РФ, Федеральным законом №131-ФЗ от 06.10.2003г. «Об общих принципах организации местного самоуправления в РФ», Уставом Анаевского сельского поселения Zubovo-Полянского муниципального района РМ предложила утвердить Правила землепользования и застройки территории Анаевского сельского поселения Zubovo - Полянского муниципального района Республики Мордовия.

ВЫСТУПИЛИ: Почунова В.Ф. и Козина Р.М. - депутаты Совета депутатов Анаевского сельского поселения. Они поддержали выступление главы сельского поселения о необходимости утверждения Правил землепользования и застройки территории Анаевского сельского поселения Zubovo- Полянского муниципального района Республики Мордовия.

По рассматриваемому вопросу принято решение.

Голосовали - единогласно.

Глава Анаевского сельского поселения
Зубово - Полянского муниципального района
Республики Мордовия: А.С. Евграшкин

**Совет депутатов
Анаевского сельского поселения
Зубово-Полянского муниципального района
Республики Мордовия**

От 24 августа 2011 г.

№ 1

**Об утверждении Генерального плана территории
Анаевского сельского поселения
Зубово-Полянского муниципального района
Республики Мордовия.**

В связи с необходимостью формирования новых земельных участков под строительство жилых домов и объектов социальной инфраструктуры, руководствуясь Градостроительным кодексом РФ, Федеральным законом № 131-ФЗ от 06.10.2003 года «Об общих принципах организации местного самоуправления в РФ», Уставом Анаевского сельского поселения Zubovo-Полянского муниципального района Республики Мордовия, рассмотрев Заключение администрации Анаевского сельского поселения о результатах Публичных слушаний по проекту Генерального плана территории Анаевского сельского поселения Zubovo-Полянского муниципального района Республики Мордовия

Совета депутатов Анаевского сельского поселения

РЕШИЛ:

1. Утвердить Генеральный план территории Анаевского сельского поселения Zubovo-Полянского муниципального района Республики Мордовия.
2. Направить Генеральный план территории Анаевского сельского поселения в течение трех дней со дня утверждения на бумажном и электронном носителях в Правительство Республики Мордовия.
3. Направить Генеральный план территории Анаевского сельского поселения в течение трех дней со дня утверждения на бумажном и электронном носителях в администрацию Zubovo-Полянского муниципального района Республики Мордовия.
4. Направить Генеральный план территории Анаевского сельского поселения в течение двух недель со дня утверждения на бумажном и электронном носителях в Министерство строительства Республики Мордовия.
5. В течение трех месяцев со дня утверждения Генерального плана разработать и утвердить план реализации Генерального плана.
6. Настоящее решение опубликовать в газете «ЖИЗНЬ» Анаевского сельского поселения.
7. Решение вступает в силу со дня его опубликования.

**Глава Анаевского
сельского поселения
Зубово-Полянского
муниципального района**

А.С. Евграшкин

**Совет депутатов
Анаевского сельского поселения
Зубово-Полянского муниципального района
Республики Мордовия**

От 24 августа 2011 г.

№ 2

**« Об утверждении Правил
землепользования и застройки территории
Анаевского сельского поселения
Зубово-Полянского муниципального района
Республики Мордовия.»**

В связи с необходимостью формирования новых земельных участков под строительство жилых домов и объектов социальной инфраструктуры, руководствуясь Градостроительным кодексом РФ, Федеральным законом № 131-ФЗ от 06.10.2003 года «Об общих принципах организации местного самоуправления в РФ», Уставом Анаевского сельского поселения Zubovo-Полянского муниципального района Республики Мордовия, рассмотрев Заключение администрации Анаевского сельского поселения о результатах Публичных слушаний по проекту Правил землепользования и застройки территории Анаевского сельского поселения Zubovo-Полянского муниципального района Республики Мордовия

Совета депутатов Анаевского сельского поселения

РЕШИЛ:

8. Утвердить Правила землепользования и застройки территории Анаевского сельского поселения Zubovo-Полянского муниципального района Республики Мордовия.
9. Направить Правила землепользования и застройки территории Анаевского сельского поселения в течение трех дней со дня утверждения на бумажном и электронном носителях в Правительство Республики Мордовия.
10. Направить Правила землепользования и застройки территории Анаевского сельского поселения в течение трех дней со дня утверждения на бумажном и электронном носителях в администрацию Zubovo-Полянского муниципального района Республики Мордовия.
11. Направить Правила землепользования и застройки территории Анаевского сельского поселения в течение двух недель со дня утверждения на бумажном и электронном носителях в Министерство строительства Республики Мордовия.
12. В течение трех месяцев со дня утверждения Правил землепользования и застройки разработать и утвердить план реализации Правил землепользования и застройки.
13. Настоящее решение опубликовать в газете «Жизнь» Анаевского сельского поселения.
14. Решение вступает в силу со дня его опубликования.

**Глава Анаевского
сельского поселения
Зубово-Полянского
муниципального района**

А.С. Евграшкин

**Администрация
Анаевского сельского поселения
Зубово – Полянского муниципального района
Республики Мордовия**

Постановление

от 24 августа 2011 года.

№ 10

**«Об утверждении заключения по результатам
решения Совета депутатов Анаевского
сельского поселения № 1 от 24.08.2011 г.
по утверждению Генерального плана территории
Анаевского сельского поселения»**

В соответствии с Градостроительным кодексом РФ, Регламентом Совета депутатов Анаевского сельского поселения Zubovo-Полянского района», рассмотрев протокол проведения сессии Совета депутатов Анаевского сельского поселения « Об утверждении Генерального плана территории Анаевского сельского поселения Zubovo-Полянского муниципального района Республики Мордовия »

ПОСТАНОВЛЯЕТ:

1. Утвердить заключение по результатам сессии Совета депутатов по утверждению Генерального плана территории Анаевского сельского поселения Zubovo-Полянского муниципального района Республики Мордовия.

2.Настоящее постановление и приложение к нему опубликовать в газете «ЖИЗНЬ».

3.Постановление вступает в силу со дня его опубликования.

Глава администрации Анаевского
сельского поселения Zubovo-Полянского
муниципального района Республики Мордовия:

А.С. Евграшкин

Заключение о результатах решения Совета депутатов Анаевского сельского поселения по утверждению Генерального плана территории Анаевского сельского поселения Zubovo-Полянского муниципального района Республики Мордовия, принятой 24 августа 2011 года

Объект обсуждения: генеральный план территории Анаевского сельского поселения - стратегия развития до 2025 года.

Разработчик: ЗАО « Проектный институт» Мордовагропромпроект»

Основание для проведения:

- 1.Градостроительный кодекс РФ
- 2.Решение Совета депутатов Анаевского сельского Совета от 6 апреля 2010 года № 4 «Об утверждении Регламента Совета депутатов Анаевского сельского поселения Zubovo-Полянского муниципального района Республики Мордовия»
3. Решение Совета депутатов Анаевского сельского поселения Zubovo-Полянского муниципального района Республики Мордовия от 24 августа 2011 года № 1 «Об утверждении Генерального плана территории Анаевского сельского поселения Zubovo-Полянского муниципального района Республики Мордовия.»
4. Распоряжение Совета депутатов Анаевского сельского поселения от 15 августа 2011 года № 58/1 « О созыве тридцать четвертой сессии Совета депутатов Анаевского сельского поселения Zubovo-Полянского муниципального района Республики Мордовия».

Организатор сессии Совета депутатов: Глава Анаевского сельского поселения Zubovo-Полянского муниципального района Республики Мордовия.

Сроки проведения: с 17 мая 2011 года по 24 августа 2011 года.

Продолжительность – 3 месяца.

Официальная публикация:

- газета Анаевского сельского поселения « Жизнь » от 17 мая 2011 года № 5
- газета Анаевского сельского поселения «ЖИЗНЬ » от 24 мая 2011 года № 6
- газета Анаевского сельского поселения «ЖИЗНЬ» от 25 июня 2011 года №8
- газета Анаевского сельского поселения «ЖИЗНЬ » от 25 июля 2011 года №9

Проведено встреч с населением, в том числе собраний – 2 (160 человек).

ЗАКЛЮЧЕНИЕ:

1. Решение Совета депутатов Анаевского сельского поселения по утверждению Генерального плана территории Анаевского сельского поселения Zubovo-Полянского муниципального района Республики Мордовия принято в соответствии с действующим законодательством и нормативно-правовыми актами, порядок проведения сессии не противоречит Регламенту Совета депутатов Анаевского сельского поселения Zubovo-Полянского муниципального района Республики Мордовия, утвержденному решением Совета депутатов Анаевского сельского поселения от 6 апреля 2010 года № 4.

2. В целом Генеральный план территории Анаевского сельского поселения Zubovo-Полянского муниципального района Республики Мордовия получил положительную оценку и рекомендуется к утверждению.

3. Генеральный план территории Анаевского сельского поселения Zubovo-Полянского муниципального района Республики Мордовия выполнен на базе современных геоинформационных технологий. Проектные решения Генерального плана разработаны на базе научных подходов к организации сельской среды, закладывают необходимость применения современных технологий на практике (ресурсосбережения, рациональное природопользование, охрана окружающей среды) и способствуют созданию благоприятных условий жизнедеятельности населения.

Заключение утверждено постановлением администрации Анаевского сельского поселения Zubovo-Полянского муниципального района Республики Мордовия от 24 августа 2011 года № 10

Глава администрации Анаевского
сельского поселения Zubovo-Полянского
муниципального района Республики Мордовия:

А.С. Евграшкин

**Администрация
Анаевского сельского поселения
Зубово – Полянского муниципального района
Республики Мордовия**

Постановление

от 24 августа 2011 года.

№ 11

**«Об утверждении заключения по результатам
решения Совета депутатов Анаевского
сельского поселения №2 от 24.08.2011 года
по утверждению Правил землепользования и застройки территории
Анаевского сельского поселения»**

В соответствии с Градостроительным кодексом РФ, Регламентом Совета депутатов Анаевского сельского поселения Zubovo-Полянского района», рассмотрев протокол проведения сессии Совета депутатов «Об утверждении Правил землепользования и

застройки территории Анаевского сельского поселения Zubово-Полянского муниципального района Республики Мордовия »

ПОСТАНОВЛЯЕТ:

1. Утвердить заключение по результатам решения Совета депутатов Анаевского сельского поселения по утверждению Правил землепользования и застройки территории Анаевского сельского поселения Zubово-Полянского муниципального района Республики Мордовия
2. Настоящее постановление и приложение к нему опубликовать в газете «ЖИЗНЬ».
3. Постановление вступает в силу со дня его опубликования.

Глава администрации Анаевского
сельского поселения Zubово-Полянского
муниципального района Республики Мордовия:

А.С. Евграфкин

**Заключение о результатах решения Совета депутатов по утверждению
Правил землепользования и застройки территории
Анаевского сельского поселения Zubово-Полянского
муниципального района Республики Мордовия,
принятого 24 августа 2011 года**

Объект обсуждения: Правила землепользования и застройки территории Анаевского сельского поселения

Разработчик: ЗАО « Проектный институт» Мордовагропромпроект»

Основание для проведения:

1. Градостроительный кодекс РФ
2. Решение Совета депутатов Анаевского сельского Совета от 6 апреля 2010 года № 4 «Об утверждении Регламента Совета депутатов Анаевского сельского поселения Zubово-Полянского муниципального района Республики Мордовия»
3. Решение Совета депутатов Анаевского сельского поселения Zubово-Полянского муниципального района Республики Мордовия от 24 августа 2011 года № 2 «Об утверждении Правил землепользования и застройки территории Анаевского сельского поселения Zubово-Полянского муниципального района Республики Мордовия.»
4. Распоряжение Совета депутатов Анаевского сельского поселения от 15 августа 2011 года № 58/1 « О созыве тридцать четвертой сессии Совета депутатов Анаевского сельского поселения Zubово-Полянского муниципального района Республики Мордовия».

Организатор сессии Совета депутатов: Глава Анаевского сельского поселения Zubово-Полянского муниципального района Республики Мордовия.

Сроки проведения: с 17 мая 2011 года по 24 августа 2011 года.

Продолжительность – 3 месяца.

Официальная публикация:

- газета Анаевского сельского поселения « ЖИЗНЬ » от 17 мая 2011 года № 5
- газета Анаевского сельского поселения «ЖИЗНЬ » от 24 мая 2011 года № 6

- газета Анаевского сельского поселения «ЖИЗНЬ» от 25 июня 2011 года №8
- газета Анаевского сельского поселения «ЖИЗНЬ » от 25 июля 2011 года №9

Проведено встреч с населением, в том числе собраний – 2 (160 человек).

ЗАКЛЮЧЕНИЕ:

1.Решение Совета депутатов Анаевского сельского поселения по утверждению Правил землепользования и застройки территории Анаевского сельского поселения Zubovo-Полянского муниципального района Республики Мордовия принято в соответствии с действующим законодательством и нормативно-правовыми актами, порядок проведения не противоречит Регламенту Совета депутатов Анаевского сельского поселения Zubovo-Полянского муниципального района Республики Мордовия, утвержденному решением Совета депутатов Анаевского сельского Совета от 6 апреля 2010 года № 4.

2.В целом Правила землепользования и застройки территории Анаевского сельского поселения Zubovo-Полянского муниципального района Республики Мордовия получили положительную оценку и рекомендуются к утверждению.

3. Правила землепользования и застройки территории Анаевского сельского поселения Zubovo-Полянского муниципального района Республики Мордовия выполнены на базе современных геоинформационных технологий. Проектные решения Правил землепользования и застройки территории Анаевского сельского поселения разработаны на базе научных подходов к организации сельской среды, закладывают необходимость применения современных технологий на практике (ресурсосбережения, рациональное природопользование, охрана окружающей среды) и способствуют созданию благоприятных условий жизнедеятельности населения.

Заключение утверждено постановлением администрации Анаевского сельского поселения Zubovo-Полянского муниципального района Республики Мордовия от 24 августа 2011 года № 11.

Глава администрации Анаевского
сельского поселения Zubovo-Полянского
муниципального района Республики Мордовия:

А.С. Евграфкин

ЗАО «ПРОЕКТНЫЙ ИНСТИТУТ «МОРДОВАГРОПРОМПРОЕКТ»

Свидетельство СРО-П-014-05082009-13-0002 от 9 июля 2010г.

Заказчик: Администрация Анаевского сельского поселения Zubovo-Полянского муниципального района Республики Мордовия

Объект: Генеральный план и правила землепользования и застройки Анаевского сельского поселения Zubovo-Полянского муниципального района Республики Мордовия

ТОМ 1
ПОЯСНИТЕЛЬНАЯ ЗАПИСКА

Заказ: № 1-ПЗ

Генеральный директор

Л.В. Герасименко

Главный архитектор проекта

Т.И. Антошкина

Главный инженер проекта

А.Ю. Ацапкин

Саранск, 2010

СОСТАВ ПРОЕКТА

Номер тома	Обозначение	Наименование	Приме- - чение
Том 1	1-ПЗ	Пояснительная записка	
Том 2	101-ПЗЗ	Правила землепользования и застройки	
Том 3	101-ГМ	Графические материалы М 1:25000; М 1:10000	
Том 4	1-ГМ	Графические материалы М 1:2000	
Том 5	1-ООС	Охрана окружающей среды. Оценка воздействия на окружающую	

		среду	
--	--	-------	--

1. ВВОДНАЯ ЧАСТЬ

1.1 Общие положения

В соответствии с Градостроительным кодексом РФ ГЕНПЛАН территориального планирования определяет направления и границы развития территорий муниципального образования, зонирования территорий, направление развития инженерной, транспортной и социальной инфраструктур, градостроительные требования к сохранению объёмов историко-культурного наследия и особо охраняемых природных территорий, экологическому и санитарному благополучию.

Предыдущий проект Генплана муниципального образования «Анаевское сельское поселение» Zubovo-Полянского муниципального района Республики Мордовия был разработан проектным институтом «Мордовколхозпроект» в 1983 году. Основой для разработки нового документа Генплана территориального планирования послужили следующие градостроительные факторы:

- изменения законодательной и нормативной документации в сфере градостроительства;
- структурные изменения в экономике и социально-демографической сфере;
- несоответствие современным требованиям систем транспортно инженерных коммуникаций
- дифференциация жилья по плотности и комфортности, масштабное развитие коттеджной застройки; несоответствие современным требованиям системы транспортно-инженерных коммуникаций.

В условиях рыночной экономики и возросшей роли местного самоуправления в регулировании градостроительной деятельности схема территориального планирования носит не директивный, а регулятивный характер. Это подразумевает, что положения проектной документации могут быть реализованы (либо не реализованы) при наличии соответствующих социально-экономических или административно-хозяйственных предпосылок. Безусловным является соблюдение планировочных ограничений, проектной планировочной структуры и базовых принципов формирования системы инженерных коммуникаций.

Генплан территориального планирования является основой для разработки комплекса проектной и правовой документации, регулирующей и регламентирующей градостроительную деятельность, а также обеспечивающей устойчивое функционирование территорий, охваченных

генпланом. К числу вопросов особой важности относится вопрос о соответствии градостроительного задания на разработку схемы территориального планирования новому градостроительному кодексу РФ, принятому 22.12.04г. В этой связи необходимо отметить, что Градостроительным кодексом установлены содержание, порядок подготовки, согласования и утверждения Схемы. Состав проектных материалов принимается согласно действующей «Инструкции о порядке разработки, согласования, экспертизы и утверждения градостроительной документации, в которой содержатся требования к перечню, наименованиям и масштабу проектных материалов.

Генеральный план Анаевского сельского поселения Zubovo-Полянского муниципального района Республики Мордовия разработан ЗАО «Проектный институт «Мордовагропромпроект» по заказу администрации Анаевского сельского поселения на основании договора на проектные работы от 14.07.2009г №1 в соответствии с техническим заданием на разработку проектов генеральных планов и правил землепользования и застройки сельских поселений.

Проект разрабатывается с учетом максимально возможного сохранения сложившейся архитектурно-планировочной и объемно-пространственной структуры поселения при обеспечении условий улучшения состояния окружающей среды градостроительными средствами.

При разработке настоящего проекта использованы следующие материалы и документы:

1. Данные, предоставленные администрацией Анаевского поселения:
2. Электронные карты-схемы в масштабе 1:2000 Анаевского поселения, карты-схемы в масштабе 1:25000 Zubovo-Полянского муниципального района Республики Мордовия, предоставленные администрацией Анаевского сельского поселения.

3. Нормативная документация:

СНиП 2.07.01-89* «Градостроительство. Планировка и застройка городских и сельских поселений».

СНиП 2.05.02-85 «Автомобильные дороги».

Руководство по составлению раздела «Охрана природы и улучшение окружающей среды градостроительными средствами в проектах планировки и застройки городов, поселков и сельских населенных пунктов» (Москва Стройиздат 1982 г.).

Кроме того, использовались:

«Инструкция о порядке разработки, согласования, экспертизы и утверждения градостроительной документации» - СНиП 11-04-2003.

СанПиН 2.2.1/2.1.1.1200-03 «Санитарно-защитные зоны и санитарная классификация предприятий, сооружений и иных объектов».

Генеральный план разработан в масштабе 1:25000 на картах-схемах, представленных администрацией Анаевского сельского поселения.

Генеральный план сельского поселения разработан ЗАО «Проектный институт «Мордовагропромпроект» (Генеральный директор—Герасименко Л.В.).

1.2 Краткая историческая справка

В состав муниципального поселения Анаево входят три поселения: село Анаево, поселки Пичевка и Крюковка.

С самого начала русской истории и до семнадцатого века край, в котором расположено Анаевское поселение, именовался Мещерской стороною («Очерки из истории Тамбовского края» И.И. Дубасов). Занимала она низовья Цны и Мокши со всеми впадающими в них реками. Это болотистое, «колтунное» полесье в древности населяли мордовские племена. Никто не знает, на каком языке говорили предки современной мордвы, но известно, что появились они в этих краях в середине I тысячелетия. Мокшанские селения встречались на всем обширном пространстве от рек Оки и Цны до Пензы и Инсара. Родовые селения размещались изолированно друг от друга, мордовские князья управляли небольшими территориями. Одни племена сменялись другими, оставляя после себя остатки посуды, орудия труда, оружие, украшения.

В тринадцатом веке Мещерский край подвергся опустошительному нашествию отрядов Батыя. Спасаясь от постоянных набегов ордынцев, люди бежали в лесные крепости-тверди, пережидая там опасное время. С конца четырнадцатого века начинается освоение русскими служилыми людьми Мещерского края. В шестнадцатом веке своих князей у мордвы уже не было, управляли ими князья-наместники и мордовские приказчики. Для защиты от кочевников и освоения края строились не только города и засеки, но и монастыри. Православные миссионеры несли идеи христианства в язычество, но мордва упорно не хотели изменять своим языческим богам. Коренное население Мещерского края приняло в основном христианство только в восемнадцатом веке.

Многие мордовские селения располагались на месте древних селищ. Охота, бортничество и рыбная ловля давали главные продукты питания, а земледелие и животноводство играли второстепенную роль. Большинство мордовских сел не знали крепостного права.

Село Анаево относится к «патриархам» Zubovo-Полянской земли. Точная дата основания его не известна, но найденные археологические памятники указывают на его древность. В одной из легенд говорится, что предки Анаевцев раньше жили на Цне у Шаморги, но когда их пытались «выкрестить», они убежали через леса на Вад, где нашли новое, удобное для жизни место.

Анаево, как поселение, возникло во второй половине XVI века и относилось к казенному ведомству. Название - антропоним: первым поселенцем был мордвин с дохристианским именем Анай. По другой версии название могло возникнуть от мордовского слова анай «неимущий», «бедняк», «просящий».

Народное восстание под знаменами Емельяна Пугачева прокатилось по земле мордовской. Довольно долго пугачевцы оставались в Анаеве, «денежную казну пограбили и множество людей повесили», Крупных сражений с восставшими в этих краях не было, царские войска легко расправлялись с шайками пугачевцев.

В «Списке населенных мест Тамбовской губернии» (1866год) – Анаево состоит из 154 дворов (1108 человек) Спасского уезда. По сведениям 1882 года в селе было 198 дворов (1435 жителей); Покровская церковь (1789г.) училище, мельница, дегтярня, три трактира, четыре лавки; развивалось бондарное производство, весной проводилась ярмарка, каждую неделю работал базар.

До XIX века жители мордовских сел не обучались грамоте. И только в начале XIX века просвещением края занялся епископ Иона. По его указанию в 1812году в учебную программу Тамбовской семинарии ввели обучение мордовскому (мокшанскому) языку, одновременно началась работа по созданию первых русско-мокшанских словарей и грамматики. В 1838 году была издана первая грамматика мокшанского языка. Несмотря на усилия отдельных просветителей и миссионеров, большая часть населения оставалась неграмотной. В 1894 году была построена школа в Анаеве, в которой было две классные комнаты, пришкольный участок составлял 600 квадратных саженей, а учителю предоставлялась квартира. Обучалось в школе пятьдесят учеников. В начале XX века был принят закон о всеобщем обучении, но только после свершении революции и окончании гражданской войны положения о всеобщем обучении и светском образовании были претворены в жизнь.

В обширном мещерском крае на протяжении многих столетий не было ни врачей, ни больниц. Среди народных средств, укрепляющих и поддерживающих здоровье, одним из главных считалась баня, бедняки, не имевшие бани, парились в русских печах. Первые больницы появились только в XIX веке. В 1874 году в Анаеве уже был приемный покой для больных и при нем аптечка.

В XIX веке лесопиление и лесобработка велись довольно интенсивно, древесина широко использовалась в строительстве. Молодой дуб продавали на полозья, старый – на ободья, колесные спицы, паркет, столбы. Из клена делали клещи для хомутов, из липы – домашнюю утварь, из ясеня – мебель и полозья, из березы гнали деготь. В Анаеве была небольшая дегтярня - на шесть казанов. В строительстве широко использовалась сосна, а липа обувала все крестьянское население. Каждый житель в год



изнашивал до двадцати пар лаптей. Интенсивно вырубались дубравы, в Анаевской даче с 1861 по 1865 год из 3300 десятин дуба было вырублено 2040.

В начало XX века обострились противоречия между мирами хижин и дворцов, в подполье крепили организации социал-демократов, даже в тамбовской глуши появились свои «политические» агитаторы. Масса крестьян самой жизнью была подготовлена к революции, к стихийному перераспределению собственности. После февральской революции 1917 года в уезде повсеместно создаются волостные крестьянские комитеты. Крестьяне отбирают у помещиков и зажиточных людей леса, луга, поля, имущество и скот. В конце 1917 года, когда в крупных городах России власть захватили большевики, в глубинке же не было, по существу, никакой власти. Лишь к осени 1918 года в районе установилась Советская власть. Но меры, предпринимаемые новой властью, не могли нравиться крестьянам, и в уезде снова и снова вспыхивает недовольство. Тяготы гражданской войны, вспышки лесного бандитизма еще несколько лет будут преследовать жителей края.

В 1930 году был организован колхоз «Прогресс».

В 1934 году в Анаеве была открыта средняя школа, которая стала центром просвещения для населения окрестных сел.

В грозные годы отечественной войны жители села встали на защиту своего отечества, участвуя в боевых действиях, освобождали российскую землю от фашистских захватчиков, в тылу самоотверженным трудом ковали победу.

Уроженец села Анаево Волков Д.П. в 1940 году окончил Челябинское авиационное училище. Штурман Волков Д.П. в годы войны бомбил вражеские объекты, летал к партизанам, помогал частям наших войск, попавшим в окружение. В 1943 году за успешное выполнение боевого задания Дмитрию Волкову было присвоено звание Героя Советского Союза.



На полях, лугах и пастбищах не прекращались сезонные работы, колхозники стремились не только вырастить хлеб для фронта, но и сохранить для мирного времени поголовье скота, запasti семена для освобождаемых территорий. Многие женщины, заменив мужчин, работали на лесозаготовках.

Мужчины, кому посчастливилось вернуть с войны домой, сразу же включились в трудовые будни. Работали люди на земле и в животноводстве. В начале пятидесятых годов шло укрупнение колхозов, В объединенный колхоз кроме Анаева входили еще два села: Подлясово и Вадовские Селищи. В 1961 году укрупненное хозяйство разделили на три самостоятельных. В этом же 1961 году колхоз возглавил Евграшкин С.В. Земли в Анаеве не из лучших, но выходили из положения

за счет посевных площадей, под озимые и яровые были задействованы 2,5 тысячи гектаров пашни. Ставку сделали на животноводство. В хозяйстве размещались две молочно-товарные фермы, общей численностью 1,5 тысячи голов крупного рогатого скота, овцеферма на 2,5 тысячи голов овец и свиноферма на 500 свиней. Чтобы прокормить такое количество животных на лугах вдоль реки Вад была хорошо отлажена оросительная система, большое значение стали придавать пропашным культурам, а также однолетним и многолетним травам. На протяжении десятилетий колхоз им. Кирюкова был прибыльным. На его базе в 1996 году в селе создан мясомолочный СХПК «Анаевский», преобразованный в агрофирму ООО «Анаевское», где занята основная часть трудоспособного населения. Основное направление ООО «Анаевское» - мясомолочное производство.

В 1976 году население села Анаево составляло 2108 человек. На территории села имелись две начальные и одна средняя школы, три библиотеки, в том числе одна детская, Дом культуры, клуб, почтовое отделение, сберкасса, четыре магазина, кафе, пекарня, старейшая в республике больница.

На территории современного села функционируют средняя школа, библиотека, сельский клуб, отделение связи, отделение сбербанка, ФАП, три частных магазина, дом-интернат для престарелых, ветлечебница. Здание церкви было частично разобрано в Советские времена, после учреждения Саранской епархии приход возродился, служба проходит в приспособленном помещении, освященном как Покровская церковь.

Анаево – родина талантливого композитора, заслуженного деятеля искусств РСФСР, основоположника мордовской оперы Л.П. Кирюкова (1895-1965г.г.). Сын выдающейся традиционной певицы А.Н. Кирюковой по рекомендации известного мордовского ученого М.Е. Евсевьева поступил в 1910 году в Казанскую инородческую учительскую семинарию. Вернувшись в 1918 году в родные края, Леонтий Петрович работал в Анаевской школе. В селе он организовал хор, сам, играя на скрипке, учил детей пению, дирижировал хором, записывал и обрабатывал мокшанские мелодии. По окончании в 1931 году государственной консерватории в Москве, Л.П. Кирюков вернулся в Мордовию. Вся дальнейшая его деятельность была отдана музыкальной жизни Мордовии. Им написаны первые национальные оперы.



В Анаеве родились заслуженный писатель Мордовии С.С. Ларионов (1908 – 1991), директор национального Мокшэрзянского театра, поэт В.И.Нестеров, военный корреспондент, поэт-лирик А.А. Косов.

В километре от села Анаево расположился поселок Крюковка. В «Списке населенных мест Тамбовской губернии» (1866год) – Крюковка (Залесная) деревня казенная из 41 двора Спасского уезда. Название - антропоним: служилые люди на Керенской засечной черте Крюковы были

владельцами многих населенных пунктов в Тамбовской губернии.

Поселок Пичёвка примыкает к селу Анаево. В «Списке населенных мест Тамбовской губернии» (1866год) – деревня казенная из 129 дворов Спасского уезда. Название флористического характера, название-гибрид. Мордовская производящая основа пиче (сосна) осложнена русским – ёвка.

1.3 Общие сведения о поселении



Сельское поселение Анаево, в составе которого находятся село Анаево, поселки Крюковка, Пичевка, расположено в северо-западной части Zubovo-Полянского района на левобережье реки Вад.

Село Анаево расположено на реке Непр в 25км от районного центра Zubovo-Поляна и в 7км от станции Пичкиряево, поселок Пичевка примыкает к селу Анаево в северо-западной его части, поселок Крюковка расположен на расстоянии 1,0км юго-западнее села Анаево на реке Санкеляй.

Население составляет на 1 января 2010 года 595 человек. Население – мордва-мокша. Занято в растениеводстве и животноводстве.

В поселении имеются: сельский клуб, средняя школа, ФАП, библиотека, отделение связи, три магазина, дом-интернат для престарелых.

2. ПРИРОДНЫЕ УСЛОВИЯ И РЕСУРСЫ ТЕРРИТОРИИ

2.1 Геологическое строение

В геологическом строении территории, куда относится и сельское поселение, принимают участие каменноугольные, юрские, меловые, неогеновые, и четвертичные отложения.

Основные водозаборы питьевого и хозяйственного отложения приурочены к каменноугольным отложениям.

Каменноугольная система представлена повсеместно нижним и средним отделом.

- Нижний отдел представлен: визейским ярусом (C_1V), отложения которого залегают на размытой поверхности нижнетурнейского подъяруса. Визейский ярус

подразделяется на два подъяруса - средне визейский (яснополянский надгоризонт (C_1V_1), мощностью от 0,5 до 26,6 м, сложенный глинами и песками, в меньшем количестве прослоями мергелей и известняков; верхневизейским сильноразмытым окским надгоризонтом (C_1V_3), залегающим на сильно размытой поверхности тульских отложений и известняками пелитоморфными, массивными с линзами пестроцветных глин, трещиноватыми, в нижней части разрушенными до известковой муки

- **Средний отдел** представлен Московским ярусом (C_2m) верейским, каширским и подольским горизонтами. **Московский ярус** – кровля Верейского горизонта наклонена с юга на север, мощность горизонта 9,0-38,9 м, горизонт сложен в нижней части песчано-глинистыми породами, содержащими мощные прослои мергелей и известняков, прослои карбонатных пород, количество которых увеличивается вверх по разрезу, одновременно с уменьшением терригенных пород. **Каширский горизонт**, мощностью 60-75 м, представлен в нижней пачке известняками белыми пелитоморфными, глинистыми, с редкими остатками микрофауны, доломитизированными, иногда ожелезненными, мощность пачки 8-12 м. **Каширский горизонт** в средней пачке представлен: известняками светло-серыми, мелкокристаллическими глинистыми и пелитоморфными, доломитами белыми микрозернистыми с прослоями окремненными. Мощность – около 30 м. **Каширский горизонт** в верхней пачке сложен известняками с прослоями доломитов, мергелей, глин. Мощность – до 35 м. **Подольский горизонт** (C_2m_2) представлен карбонатными породами (известняками и известняковистыми доломитами), в меньшей степени мергелями, пестроцветными глинами. Мощность от 35 до 59,7м.

Юрская система представлена отложениями колловейского яруса. Келловейские отложения залегают с размывом на каменноугольных отложениях с перекрывающимися меловыми, неогеновыми и четвертичными образованиями. Ярус представлен всеми своими подъярусами, сложен в основном глинами серыми, темно-серыми слюдистыми, песчанистыми и алевроитистыми с редкими прослоями мергеля и седирита, алевроитами серыми глинистым, слюдистыми с прослоями глин разных мощностей (от 1,1 до 9,5 м). Общая полная мощность келловейского яруса составляет 50-55 м

2.2 Рельеф

Рельеф
территории



Анаевского сельского поселения представляет в целом слабоволнистую равнину, со слаборазвитой овражно-балочной сетью. Овражная сеть развита в основном в юго-западной части. В рельефном отношении территорию сельского поселения можно разделить на северную и южную части. Северная часть представляет собой водораздельную равнину, южная часть землепользования отличается слабой расчлененностью овражно-балочной системой, межовражные водораздельные склоны различной экспозиции. Склоны и днища оврагов задернованы. Крутизна межовражных склонов 1-3°. Равнинный характер водораздельных участков способствует проведению механизированных работ.

Микрорельеф территории сельского поселения представляет собой ряд ложин, западин и блюдца, заболоченных в различной степени.

2.3 Гидрография



030 м, а глубина от 0,75 до 3,0 м.

Гидрографическая сеть развита слабо. Она представлена р. Вад, ручьем Санкеляй и другими ручьями. Река Вад протекает по восточной границе поселения, русло реки извилистое, берега чаще крутые, не превышающие высоты 2,0 м над уровнем воды. Течение спокойное, вода свежая, дно песчаное. Пойма реки развита слабо. На пойме озерки, старицы и заболоченные участки. Ширина реки 150-

Притоком реки Вад является ручей Санкеляй. Русло ручья неширокое, течение медленное. Ручей мелководный, используется в основном для водопоя скота.

По северо-западной границе поселения протекает река Южга. Течение воды медленное, глубина 50-80 см. По всему руслу реки растут кустарники, осока и другие растения.

2.3 Климат

Климат поселения умеренно-континентальный со сравнительно жарким летом и холодной зимой с устойчивым снежным покровом. Средняя температура в январе -11,7°C, в апреле 4,5°C, в июле +19,8°C, в октябре +4,2°C.

Продолжительность безморозного периода 138 дней. Весенние заморозки заканчиваются обычно во второй декаде мая. Вегетационный период (средняя температура более +5°C) наступает в четвертой пятидневке апреля и продолжается до третьей пятидневки сентября, то есть составляет примерно 175-180 дней.

Среднесуточные температуры выше 10°C наступают 30 апреля – 2 мая, заканчиваются 20-25 сентября. Сумма положительных температур выше 10° составляет 2280-2390 $^{\circ}\text{C}$, а с температурой выше 15°C – 1700-1780 $^{\circ}\text{C}$.

Устойчивый снежный покров ложится во второй декаде ноября, достигая максимальной высоты во второй декаде марта. Средняя высота снежного покрова достигает 24 см. Наибольшая глубина промерзания почвы на суглинистых грунтах составляет 100-115 см. Продолжительность периода с устойчивым промерзанием почвы в среднем равна 160-170 дням. Снеготаяние начинается примерно в третьей декаде марта и заканчивается в первой декаде апреля.

В условиях пресеченного рельефа и под воздействием сильных ветров снег залегает неравномерно, значительная его часть сдувается в овраги и балки, что приводит к образованию на полях оголенных участков. Поэтому, даже в зимы, когда высота снежного покрова близка к средней многолетней, на отдельных участках, подверженных сдуванию снега, необходимо проводить снегозадержание.

Устойчивый переход среднесуточных температур через 0°C к весне наблюдается в первой декаде апреля.

Территория поселения относится к зоне неустойчивого увлажнения. Годы с достаточным и даже обильным увлажнением нередко чередуются с засушливыми.

По многолетним данным в поселении выпадает в среднем 430-450 мм осадков в год, в том числе в вегетационный период (апрель-октябрь) – 240 мм.

В весенне-летний период засухи и засушливые явления наблюдаются почти ежегодно. В среднем дней с засухами бывает около от 4 до 6.

Господствующими ветрами являются юго-западные.

В целом климат поселения благоприятен для возделывания основных сельскохозяйственных культур.

2.4 Гидрогеология и гидроресурсы

В гидрогеологическом отношении изучаемая местность входит в состав Инсаро-Мокшанского гидрогеологического района Приволжско-Хоперского артезианского бассейна.

Гидрогеологические условия определяются положением территории в наиболее приподнятой центральной и юго-западной частях Токмовского свода, осложненного с одной стороны зоной Сурско-Мокшанских поднятий, а с другой Муромско-Ломовским прогибом.

Зона Сурско-Мокшанских поднятий, являющаяся областью питания наиболее мощного среднекаменноугольного водоносного горизонта, заходит своим северо-западным крылом. Неглубокое залегание в сводных частях Сурско-Мокшанских дислокаций карбонатных пород среднего карбона, их высокие фильтрационные свойства, развитие карстовых процессов способствует глубокому проникновению в описываемую толщу инфильтрационных пресных вод. В связи с этим в среднекаменноугольных отложениях вскрыты пресные воды.

По стратиграфическому принципу, литолого-фациальным особенностям водовмещающих пород на территории района работ выделены следующие водоносные горизонты:

1. Слабоводоносный современный болотный горизонт.
2. Водоносный (локально слабоводоносный) среднечетвертично-современный аллювиальный горизонт.
3. Водоносный среднечетвертичный аллювиально-флювиогляциальный горизонт.
4. Водоупорный (слабоводоносный) окский ледниковый горизонт.
5. Водоносный (локально-слабоводоносный) верхнеплиоценово-нижнечетвертичный аллювиальный горизонт.
6. Водоносный (локально-водоупорный) альбский терригенный горизонт.
7. Водоупорный (локально-слабоводоносный) аптский терригенный комплекс.
8. Водоносный келловейский терригенный комплекс.
9. Водоносная среднекаменноугольная терригенно-карбонатная свита.
10. Водоупорный верейский терригенный горизонт.
11. Водоносная нижнекаменноугольная терригенно-карбонатная свита.

Слабоводоносный современный болотный горизонт развит в долине реки Вад и представлен темно-коричневыми и черными торфами мощностью 1,5-4,5 м. Мощность свободной толщи колеблется в пределах 1,5-2,7 м. Удельный дебит родников – 0,003-0,2л/с.

Водоносный (локально слабоводоносный) среднечетвертично-современный аллювиальный горизонт залегает на всей исследованной площади в долине реки Вад. Водовмещающими породами являются пески кварцевые, разномерные, нередко глинистые или с прослоями суглинков и глин с включениями грависто-галечного материала. Мощность обводной толщи аллювия колеблется в пределах 15-27 м. Глубина залегания зеркала грунтовых вод в долине реки Парца составляет 1,6-5,3 м. Дебиты скважин колеблется в пределах 0,07-2,2л/с при понижении соответственно 1,0-14,0 м, родников 0,01-0,3 л/с.

Водоносный среднечетвертичный аллювиально-флювиогляциальный горизонт приурочен к аллювиально-водноледниковым отложениям и распространен в долине реки Вад. Водовмещающие породы: пески кварцевые, мелкозернистые глинистые с прослоями суглинков и супесей. Мощность обводненной толщи колеблется от 2,8 до 17,3 м, чаще 8-14 м. Грунтовые воды залегают на глубинах от 0,8 до 8,6 м. Абсолютные отметки кровли 100-145 м. По своему характеру воды горизонта безнапорные, пластово-поровые. Водоносный горизонт не отличается хорошей водообильностью. Удельные дебиты скважин не превышают 0,25-0,4 л/с до 0,17 л/с.

Водоносный (локально-слабоводоносный) верхнеплиоценово-нижнечетвертичный аллювиальный горизонт приурочен к плиоценово-нижнечетвертичным аллювиальным отложениям, квартируется в виде небольших часто изолированных участков. Описываемые отложения выполняют погребные эрозионные долины. Разрез представлен песками кварцевыми, разнозернистыми, чаще среднезернистыми с прослоями суглинков и глин. Мощность отложений 6,0-22,0 м. По условиям залегания воды горизонта безнапорные. В зависимости от рельефа и положения водоносного горизонта в разрезе грунтовые воды вскрываются на глубине 7,3-19,8 м. Верхнеплиоценовый горизонт маловодообилён. Удельный дебит скважин составляет 0,02-0,4 л/с, родников – 0,003-0,2 л/с.

Водоносный (локально-водоупорный) альбский терригенный горизонт. Выход его на дневную поверхность отмечается только лишь по склонам водораздела реки Вад. Водовмещающие породы: пески мелкозернистые, глина с прослоями песчаников. Подстилающим водоупором являются апские глины верхнего альба. Глубина залегания грунтовых вод колеблется от 15,0 до 33,0 м. Водообильность толщи незначительна. Дебиты родников невелики и не превышают 0,1 л/с, преобладает 0,01 л/с.

Водоупорный (локально-слабоводоносный) аптский терригенный комплекс выходит на дневную поверхность по склонам долин реки Вад. В разрезе преобладают глины. Среди глин прослеживаются прослои алевроитов и песчаников, к которым приурочен слабый по водообильности водоносный горизонт. Подземная вода аптских отложений является напорной. Водообильность отложений невелика. Удельные дебиты родников 0,05-0,5 л/с.

Водоносный келловейский терригенный комплекс имеют широкое распространение. Нижнекелловейские отложения характеризуются песками, алевроитами и прослоями глин, реже мергелями, песчаниками. Обводнены прослои и линзы песков, алевроитов, мергелей, песчаников, залегающих среди глин. Мощность келловейского водоносного горизонта 1,0-47,5 м. Воды описываемого горизонта напорные. Уровни устанавливаются на глубинах 3,0-27,3 м. Водообильность отложений незначительна. Дебиты родников невелики и не превышают 0,05 л/с, преобладают 0,01 л/с.

Водоносная среднекаменноугольная терригенно-карбонатная свита. На обширной части Междуречья Мокши и Вада наиболее пригодным для организации крупного централизованного водоснабжения является среднекаменноугольный горизонт. Мощность обводненной толщи составляет 11,0-110,0 м. Водоизмещающими породами являются доломиты, известняки трещиновитые, кавернозные, нередко закарстованные. Верхняя часть раздела до 10-15 м иногда разрушена до щебня. Кровля среднекаменноугольных отложений в пределах поселения залегает на глубине около 42,0 м. Водоносный горизонт – напорный. Водоупорной кровлей служат келовейские глины мощностью 4,2-30 м. Нижним водоупором разделяющий характеризуемый и нижнекаменноугольный водоносный горизонты являются варейские глины мощностью 16-26 м.

Водоупорный верейский терригенный горизонт. В основании среднекаменноугольной толщи залегает пестроцветная тиррегенная пачка верейского горизонта. Она является разделяющим водоупором между средне и нижнекаменноугольным водоносными горизонтами. Разрез характеризуется глинами голубовато-серыми, серыми плотными, аргелитоподобными, безизвестковыми с прослоями алевроитов, песчаников, известняков. Мощность горизонта 16,0-26,0 м.

Водоносная нижнекаменноугольная терригенно-карбонатная свита пользуется повсеместным распространением. Разрез горизонта представлен известняками микро и тонкозернистыми, пористыми, слабо доломитизированными с включениями гипса. Горизонт содержит высоконапорные воды. Практического значения описываемая толща не имеет.

2.5 Инженерно-геологическая оценка территории

В геоморфологическом отношении территория сельского поселения расположена в долине реки Вад и на склонах поймы. Река Вад протекает по восточной границе землепользования.

В инженерно-геологическом строении территории принимают участие аллювиальные и элювиально-делювиальные отложения современного звена четвертичной системы.

Грунты до глубины 6,0 м представлены 4-мя инженерно-геологическими слоями.

Слой № 1 – Сложен почвенно-растительным грунтом мощностью 0,4 – 0,8 м. Слой имеет повсеместное распространение и не пригоден в качестве основания без предварительного улучшения.

Слой №2 – Сложен элювиально-делювиальными суглинками полутвердыми. Мощность слоя колеблется от 1,2 до 3,2 м.

Слой №3 – Сложен песками мелового возраста, мелкими. Вскрытая мощность 1,4 – более 3,2 м.

Слой №4 – Сложен аллювиальными песками средней плотности и крупности. Слой имеет распространение в юго-восточной части. Вскрытая мощность 4,2 – 4,5м.

Уровень грунтовых вод может колебаться от 1,6 м до 6,0 м и более. Физико-геологические процессы не выражены.

2.6 Почвы и растительность

Почвообразующие породы, как фактор почвообразования, оказывает большое влияние на состав и физико-химические свойства почвенной массы, на формирование водного, воздушного и теплового режимов почвы, на скорость и интенсивность почвенных процессов. Основные почвообразующие породы на территории поселения:

Моренные отложения - представляют собой валунные суглинки и пески различного цвета с различным содержанием песчаных и суглинистых частиц. Обычно они не карбонатны и бедны элементами питания, характеризуются низкой влагоемкостью, высокой влагопроницаемостью.

Флювиогляциальные отложения – имеют преимущественно песчаный механический состав. Характеризуются низкой влагоемкостью, высокой влагопроницаемостью и низкой капиллярностью.

Аллювиальные отложения – имеют значительное распространение на пойме реки Вад и ручья Санкеляй. Аллювиальные отложения бескарбонатны.

По механическому составу почвообразующие породы относятся к песчаным, супесчаным и легкосуглинистым разновидностям.

Наибольшее распространение на территории Анаевского сельского поселения получили дерново-подзолистые супесчаные, светло серые лесные оподзоленные супесчаные почвы. В связи с тем, что значительная часть почв расположена на присетевых склонах, на территории хозяйства развита водная эрозия.

Дерново-неглубокоподзолистые почвы сформировались на очень пологих водораздельных склонах. Физические и водно-физические свойства данных почв малоблагоприятны для возделывания многих культур. Агрофизические свойства также неудовлетворительные. Невысокое содержание гумуса, обеднение илом, обогащение песчаными фракциями способствуют быстрому обесструктурированию верхних горизонтов при распашке.

Дерново-неглубокоподзолистые слабосмытые супесчаные почвы приурочены к сетевым слабопокатым склонам всех экспозиций. Естественное их плодородие ниже, чем у несмытых почв.

По покатым водораздельным склонам расположены дерново-неглубокоподзолистые

среднесмытые супесчаные почвы и используются под малопродуктивными кормовыми угодьями.

На пологих водораздельных склонах сформировались светло серые лесные оподзоленные супесчаные почвы, имеющие маломощный гумусовый горизонт, пахотный слой бесструктурный.

В южной части Анаевского сельского поселения расположены серые лесные оподзоленные почвы с невысоким содержанием гумуса в пахотном слое.

Темно серые лесные легкосуглинистые почвы распространены в восточной части землепользования. По признакам и свойствам темно серые лесные легкосуглинистые почвы близки к черноземам оподзоленным, гумусовый горизонт у них более мощный, чем у серых лесных почв.

На водораздельном склоне сформировались слабогумусированные пески, содержание гумуса в них очень незначительно.

В поймах рек сформированы пойменные дерновые и пойменные слаборазвитые почвы.

Пойменные дерновые слоистые, зернисто- слоистые, зернистые почвы сформировались на центральной пойме реки Вад. Агрохимические показатели этих почв следующие: содержание гумуса от средней до высокой, реакция солевой вытяжки – нейтральная, степень насыщенности основаниями – высокая, обеспеченность элементами питания от низкой до средней.

На остальной пойме реки Вад сформировались пойменные иловато-глеевые почвы. Наличие избыточного увлажнения в верхнем слое затрудняет доступ воздуха, замедляет разложение растительных остатков и способствует дальнейшему их накоплению.

Болотно-перегнойно-низинные почвы приурочены к блюдцеобразным понижениям. Данная почва представляет собой малопродуктивные земли, нуждающиеся в мелиорации.

По откосам оврагов и балок выделены смытые почвы. Они характеризуются почти полным отсутствием гумусового горизонта. По днищам оврагов и балок распространены намытые почвы, характеризующиеся повышенной мощностью гумусового горизонта, не пригодные под пашню вследствие рельефных условий, возможно использование их в качестве пастбищных угодий.

Территория Анаевского сельского поселения в составе Zubovo-Полянского муниципального района расположена в лесостепной зоне. Значительную площадь занимают леса, состоящие из березы, сосны, дуба, и других деревьев. Промежутки между деревьев заняты растительностью с преобладанием полевницы обыкновенной, белоглазки, мятлика лугового, белоуса жесткого с разнотравьем лесных полей.



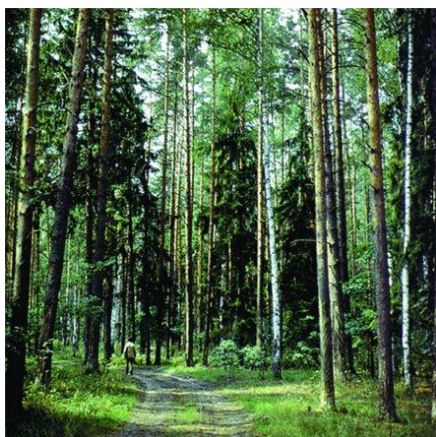
По глубоким понижениям водоразделов расположены низинные



луга с травостоем из щучки дернистой, полевицы белой, мятлика болотного, клевера розового, красного, гусиной лапки, щавеля конского. В этих местообитаниях, на лугово-болотных почвах, отмечены осоковые группировки из осок – острой, ранней, пузырчатой.

В долинах рек в условиях нормального увлажнения и заливания паводковыми водами на срок до пяти дней формируются влажные разнотравно-злаковые луга с мятликом, лисохвостом, щучкой, тимофеевкой, костром безостым. Из разнотравья характерны подмаренники, клевер, из сорных трав – щавель конский, татарник.

На пахотных землях из сорняков преобладает осот, молочай, вьюнок полевой, пырей ползучий, хвощ полевой. Засоренность полей преимущественно слабая и средняя.



2.7 Леса и лесное хозяйство.

Леса Анаевского сельского поселения относятся к I, II и III группе. Назначение природоохранное, санитарно-гигиеническое, рекреационное и эксплуатационное.

Состав лесов разнообразен. Из лиственных пород преобладают дуб, береза, клен, вяз, липа, встречается в лесах и осина, по низинам, оврагам растут прекрасные, высокоствольные ольшаники. Из хвойных пород - сосна. В лесах много разнообразных кустарников: жимолость, крушина, орешник-лещина, бересклет, шиповник. Резко сократились площади занятые сосновыми борами и дубравами в девяностые годы прошлого века. Огромные участки выпилены для частного строительства.

Лесные насаждения богаты растениями, обладающие фитонцидными и лекарственными свойствами. Это, прежде всего, древесные породы – сосна, береза, а также травянистые - ландыш, валериана, полынь обыкновенная, зверобой, череда и др. Всего более 30 видов лекарственных растений.



В лесах и на лугах произрастают съедобные ягоды – брусника, земляника, клубника, черника. В борах и березняках, в лесополосах растут белый гриб, грузди, лисички, подберезовики, маслята, сыроежки и опята.



Разнообразие лесного ландшафта в сочетании с пересеченным рельефом создают пейзажи и панорамы эстетической ценности, которые просто необходимо использовать для рекреационных целей. В лесах рекреационного назначения необходимо проектировать и

выполнять комплекс мероприятий по благоустройству территории. На землях рекреационного назначения запрещается деятельность, не соответствующая их целевому назначению (ст. 98 Земельного кодекса РФ).

Главная задача лесного хозяйства: охрана леса, его восстановление, усиление защитных функций лесов и их эстетической ценности. Строгий режим эксплуатации растительных ресурсов:

1. Кустарниковые заросли, произрастающие по склонам и вершинам оврагов имеют почво-защитное значение.
2. Луга и степные участки являются кормовой базой животноводства.
3. Промышленную заготовку леса на расчетный срок не устанавливать.
4. Заготовка ягод, грибов, лекарственных растений, пчеловодство использовать как дополнительный экономический потенциал развития Анаевского сельского поселения.

2.8 Охотничье-промысловые ресурсы

Фауна района богата и разнообразна. Здесь можно встретить волка, рысь и лисицу, норку, хорька и горностая. В летнее время в поисках малины и других лакомств появляются в лесах бурые медведи.

До наших дней в лесах сохранились лоси и кабаны, бобры и выдры, но охота на них или запрещена, или ограничена. В лесах, на болотах и в зарослях по рекам встречаются многие виды зверей, птиц,



пресмыкающихся и насекомых, которые являются редкими в России и в Мордовии.

Из млекопитающих - олень-марал, косуля, речные бобры, енотовидная собака, мышь-малютка, сони, летучая мышь. На пролете и в постоянных местах обитания можно встретить орлов,

лебедей, соколов, серого журавля, различных сов, удонов, разнообразных представителей утиной семьи, серую цаплю и выпь, дятлов, свиристелей, щурок и т.д. Сравнительно недавно поселилась в крае кольчатая горлица.



Фауна рыб водоемов,



расположенных в районе, в целом типична для всей Мордовии. В реках и озерах обитают щука, плотва, голавль, пескарь, вьюн, налим, окунь, ерш, карась, сом, лещ и другие виды рыб.

В лесном хозяйстве проводятся мероприятия по регулированию численности охотничьих животных.

Пользование животным миром осуществляется республиканской общественной организацией «Союз обществ охотников и рыболовов Республики Мордовия».

Для сохранения видов и численности диких животных, птиц и рыбы необходимо:

1. Осуществлять охрану охотничьих угодий.
2. Увеличить объемы финансовых вложений на воспроизводство, проведение ветеринарных и лечебно-профилактических мероприятий.

2.9 Минеральные ресурсы

На территории Анаевского сельского поселения близ села Анаево открыто месторождение минеральных красок.

2.10 Экологическое состояние

Современное экологическое состояние территории определяется воздействием локальных источников загрязнения на компоненты природной среды, а также трансграничным переносом загрязняющих веществ воздушным и водным путем. На фоне высокой ранимости и длительности восстановления естественных природных комплексов, при организации хозяйственной деятельности проблемы экологии приобретают первостепенное значение.

Атмосферный воздух

Приоритетным фактором состояния среды по степени влияния на здоровье человека является загрязнение атмосферного воздуха.

Так как основным видом деятельности поселения является сельское хозяйство, то загрязнение атмосферного воздуха связано, большей частью, именно с этой отраслью.

Загрязняющими веществами атмосферного воздуха на территории поселения являются: взвешенные вещества, диоксид азота, оксид углерода, формальдегид, оксид серы, углеводороды, сажа.

Основными источниками вредных выбросов в атмосферу являются объекты теплоснабжения, энергетики, транспортной инфраструктуры, огромный вклад в загрязнение атмосферного воздуха поселения вносят автомобили.

Поверхностные и подземные воды

Наиболее опасным техногенным процессом на территории является загрязнение поверхностных и подземных вод.

Водоснабжение поселения базируется на подземных водах. Основные проблемы водопользования населения связаны с антропогенным загрязнением водоисточников, недостаточной санитарной надежностью систем хозяйственно-питьевого водоснабжения. Население продолжает использовать в питьевых целях воду из шахтных колодцев.

Почвы

Одним из самых неблагоприятных факторов, влияющих на качество почв района, является эрозия почв.

Гигиеническое и санитарное состояние почвы неудовлетворительное, что определяется продолжающимся загрязнением почвы за счет техногенных выбросов и бесконтрольного поступления токсических сельскохозяйственных и бытовых отходов.

Лабораторные исследования почвы свидетельствуют о значительном загрязнении ее как по санитарно-химическим, микробиологическим и гельминтологическим показателям. Наличие в поименных почвах солей тяжелых металлов в концентрации выше фоновых величин указывает на тенденцию накопления токсичных элементов в пахотном горизонте почвы и как следствие, отражается на качестве сельхозпродукции.

3. КОМПЛЕКСНАЯ ОЦЕНКА И ОСНОВНЫЕ ПРОБЛЕМЫ РАЗВИТИЯ ТЕРРИТОРИИ ПОСЕЛЕНИЯ

3.1 Анализ населения. Прогноз численности населения

В последние 10 лет в Анаевском сельском поселении, как и по всей стране, наблюдалась устойчивая тенденция снижения населения.

Численность населения Анаевского сельского поселения за последние годы

№№ п/п	Наименование возрастной группы	Численность населённых пунктов за последние годы (чел.)			Прогноз по внутрихо- зяйственному расселе- нию (чел.)	
					Расчётные периоды	
		2007	2008	2009	2015г.	2020г.
1	Трудоспособный возраст	192	295	303	-	-
2	Пенсионеры	310	254	224	-	-
3	Моложе трудоспособного возраста	132	73	68	-	-
4	Численность населения. Всего	634	622	595	570	540

Анализ естественного прироста (убыли)

Годы	2007 г.	2008 г.	2009 г.
Рождаемость, чел.	3	1	2
Смертность, чел.	18	27	19
Прирост, чел.	-15	-26	-17

Брачность и разводимость в 2007 году составила.3/0

Брачность и разводимость в 2008 году составила.2/0

Брачность и разводимость в 2009 году составила.1/0

В результате анализа компонентов изменения численности населения за последние годы, можно сказать, что вклад естественной и миграционной убыли в Анаевском сельском поселении в общую убыль населения не равносителен. Основной причиной сокращения численности населения в поселении является высокая смертность и низкая рождаемость, хотя и отрицательная миграция населения стоит не на последнем месте.

Под влиянием низкой рождаемости в течении длительного времени в Анаевском сельском поселении сложился регрессивный тип возрастной структуры населения, при котором старшие возраста преобладают над молодыми, что не обеспечивает возможности численного роста населения.

Таким образом, Анаевское сельское поселение является зоной устойчивой убыли населения. Это – следствие растущей смертности в результате растущей депрессии, а также

ненадежной финансовой базы здравоохранения, низкого уровня жизни населения и возрастной структуры населения.

Проблемы:

- Необходимость обеспечения занятости сельского населения
- Недостаточность занятости населения в сфере услуг и малом бизнесе.

Проектное предложение:

- Закрепление местного трудового потенциала в сельской местности (организация курсов по профессиональному обучению)
- Повышение доли занятых в сфере производства услуг
- Создание новых рабочих мест
- Улучшение бытовых условий
- Увеличение зарплаты, денежное стимулирование за качество и эффективность
- Развитие частного сектора во всех сферах занятости путём предоставления субсидий и введения льготного налогообложения.

Для решения вопроса обеспечения молодых семей жильем в Анаевском сельском поселении необходимо разработать программу «Поддержка молодых семей в решении жилищной проблемы».

3.2 Занятость

В Анаевском сельском поселении проживают 595 человек, из них трудоспособного возраста 303 человек.

Основной вид приложения труда населения – личное подсобное хозяйство, агропромышленный комплекс, обслуживающая сфера.

Занятость трудоспособного населения:

Личное подсобное хозяйство – 88 чел.;

Агропромышленный комплекс – 83 чел.;

Социальная сфера – 68 чел.

3.3 Структура современного землепользования

Анаевское сельское поселение занимает территорию 2905,0 га.

Распределение земельного фонда поселения по категориям:

Категория земель	Общая площадь, га	Структура, %
Земли сельскохозяйственного назначения	4987,3	94,8
Земли населенных пунктов	148,01	2,81
Прочие земли	125,69	2,39
ИТОГО:	5261	100

Государственная кадастровая оценка сельхозугодий на 01.01.2009:

№№ п/п	Объект кадастровой оценки	Кадастровая стоимость с/х угодий, руб/га
1	Анаевское сельское поселение	37,405млн. руб

На более детальных стадиях проектирования оценка сельскохозяйственных земель, изымаемых под строительство и прочие нужды, подлежит обязательному уточнению, т.к. при отдельных обстоятельствах изъятия в оценку стоимости земли могут быть введены повышающие коэффициенты.

За период проведения земельной реформы в Республике Мордовия был принят ряд законодательных актов по регулированию земельных отношений:

Закон Республики Мордовия от 12 марта 2009 № 23-3 «О регулировании земельных отношений на территории Республики Мордовия».

Закон Республики Мордовия от 25 сентября 2008 № 75-3 «О внесении изменения в статью 2 Закона Республики Мордовия «Об обороте земель сельскохозяйственного назначения в Республике Мордовия».

Закон Республики Мордовия от 14 июля 2008 № 58-3 «О порядке отбора муниципальных образований и инвестиционных проектов на представление государственной поддержки для обеспечения земельных участков коммунальной инфраструктурой в целях жилищного строительства».

Закон Республики Мордовия от 13 сентября 2007 № 84-3 «О порядке подготовки и принятия решений о включении земельных участков в границы населенных пунктов либо исключении земельных участков из границ населенных пунктов».

Закон Республики Мордовия от 20 декабря 2006 № 85-3 «О внесении изменений в Закон Республики Мордовия «Об обороте земель сельскохозяйственного назначения в Республике Мордовия».

Закон Республики Мордовия от 7 июля 2003 № 32-3 «Об обороте земель сельскохозяйственного назначения в Республике Мордовия» (с изменениями и дополнениями).

Указ Главы Республики Мордовия от 3 апреля 2003 № 52-УГ « О внесении изменений в Указ Главы Республики Мордовия от 31 января 2000 № 10 «О некоторых мерах по обеспечению эффективного использования сельскохозяйственных земель в Республике Мордовия».

Постановление Правительства Республики Мордовия от 6 апреля 2009 № 145 «Об изъятии земельных участков для государственных нужд Республики Мордовия».

Постановление Правительства Республики Мордовия от 6 апреля 2009 № 133 «Об утверждении Порядка добычи собственниками земельных участков, землепользователями, землевладельцами и арендаторами земельных участков общераспространенных полезных ископаемых в Республике Мордовия и внесении изменений в постановление Правительства Республики Мордовия».

Постановление Правительства Республики Мордовия от 8 декабря 2008 № 551 «Об утверждении кадастровой стоимости земель лесного фонда в Республике Мордовия».

Постановление Правительства Республики Мордовия от 15 сентября 2008 № 413 «О внесении изменений в Подпрограмму «Создание системы кадастра недвижимости (2006-2011 гг)» Республиканской целевой программы «Создание автоматизированной системы ведения государственного учета объектов недвижимости в Республике Мордовия (2002 – 2008 гг)».

Постановление Правительства Республики Мордовия от 5 июня 2008 № 251 «О внесении изменений в Положение о Государственном комитете имущественных и земельных отношений Республики Мордовия».

Постановление Правительства Республики Мордовия от 9 июля 2007 № 320 «О реализации полномочий по принятию решений о включении земельных участков границы населенных пунктов либо исключении земельных участков из границ населенных пунктов».

Постановление Правительства Республики Мордовия от 21 мая 2007 № 222 «Об организации работ по государственной кадастровой оценке земель населенных пунктов в Республике Мордовия».

В 2004 году Госдума РФ приняла поправки к закону “Об ипотеке“, которым разрешается ипотека сельхозугодий. Теперь земельные участки становятся предметом залога (кроме земель государственных и муниципальных). Земля рассматривается как объект недвижимого имущества, как объект права, как жизненное пространство, как базис развития всех отраслей поселения.

Таким образом:

- Ликвидирована государственная собственность на землю.
- Осуществлен переход к многообразию форм собственности.
- Созданы объективные условия для оборота земель

3.4 Жилищная инфраструктура

В структуре жилого фонда основную долю занимает частное жилье с приусадебными земельными участками, всего 214 подворий.

Генеральным планом Анаевского сельского поселения предполагается прибавление жилого фонда за счет увеличения площади села со строительством индивидуальных жилых домов, в которых разместятся люди нуждающиеся в жилищной площади, улучшившие свои жилищные условия и возможные мигранты и переселенцы, как с соседних районов Мордовии, так и с прилегающих республик. Данный прогноз, возможно, позволит несколько стабилизировать численность и как следствие, увеличить плотность населения в Анаевском поселении.

3.5 Инженерная инфраструктура

В целом можно сказать, что Анаевское сельское поселение частично оборудовано инженерной инфраструктурой, остаются актуальными вопросы обеспечения инженерией отдельных участков поселения.

Основополагающей задачей в реформе жилищно-коммунального хозяйства является полное обеспечение жилого фонда инженерной инфраструктурой (водопровод, газопровод, канализация) и ее модернизацией. Данные мероприятия позволят получить населению необходимые условия для проживания и снизить стоимость их услуг, а также администрации поселения сэкономить ресурсы, что скажется положительным моментом для ее бюджета.

На резервных территориях, предлагаемых генеральным планом к застройке необходимо локально увеличивать протяженность инженерных сетей с учетом дополнительных нагрузок по согласованию с инженерными эксплуатирующими организациями.

3.6 Дорожная сеть

Основные транспортные связи с райцентром, между селами Анаевского сельского поселения, поселками Каргашино и Вад.-Селищи осуществляются по автомобильным дорогам личным и общественным автотранспортом.

Планировочная структура дорог обеспечивает транспортные связи с соседними поселениями района.

На расчетные сроки необходимо улучшать качество автомобильных дорог сельского поселения в части их покрытия асфальтобетоном (? км) в т.ч. проводить текущие ремонтные работы, а также в перспективе проложить дороги к территориям, застраиваемым жилыми домами.

3.7 Образование. Общеобразовательные школы. Детские дошкольные учреждения

На сегодняшний день в Анаевском сельском поселении функционирует одна общеобразовательная средняя школа (с. Анаево). Общее количество учащихся 64.

Учитывая возможный перспективный прирост молодого поколения можно сделать вывод о существующем недостатке мест в общеобразовательной школе в настоящее время и на перспективу.

Система дошкольных учреждений в настоящее время не может быть строго регламентирована, как школьное образование. Эта система в дальнейшем может принимать различные формы, в том числе и платные (небольшие учреждения по подготовке детей к школе). Для организации таких объектов могут использоваться помещения не загруженных школ, или вновь построенные с привлечением частных инвесторов.

3.8 Здравоохранение

Медицинское обслуживание населения Анаевского сельского поселения осуществляется одним фельдшерско–акушерским пунктом (с. Анаево), которое по величине вполне может удовлетворять потребности населения, как в настоящее время, так и на перспективу.

Требуется реконструкция существующего ФАП, оснащение его современным медицинским оборудованием, повышение квалификации врачебного персонала.

3.9 Предприятия торговли и общественного питания

В настоящее время в Анаевском сельском поселении функционируют три магазина продовольственных и непродовольственных товаров.

Руководствуясь тем, что генпланом планируется развитие поселения, вопросы расширения сети магазинов и строительство предприятий общественного питания, возможно, рассматривать в перспективе с учетом их актуальности.

3.10 Учреждения социального обеспечения. Кредитно - финансовые учреждения

Нормативная обеспеченность по данным направлениям составляет:

отделение сбербанка – 1 операционное место (окно) на 1-2 тыс.человек;

отделение связи- их мощность и количество следует принимать по нормам и правилам федерального министерства связи;

В Анаевском сельском поселении существует одно отделение связи (с. Анаево) и одно отделение сбербанка.

Государственная политика в области социальной поддержки населения направлена на повышение уровня и качества жизни населения, с учетом принципов адресности и доступности.

3.11 Учреждения культуры и спорта

На территории Анаевского сельского поселения располагается действующий сельский клуб (с. Анаево), одна библиотека, спортивных залов нет.

Нормативная обеспеченность по учреждениям культуры и искусства составляет 50-60 кв.м площади пола на 1000 человек.

Нормативная обеспеченность для спортивных залов общего пользования составляет 70-80 кв.м площади пола на 1000 жителей.

Исходя из существующего положения, необходимо в перспективе реконструировать сельский клуб для нормативной обеспеченности объектов культуры, искусства и спорта с последующей оптимизацией работы по следующим направлениям:

расширение сети кружков по различным видам физкультуры и спорта, как на платной, так и бесплатной основе;

поддержание в нормальном состоянии сооружений, строений и помещений, с возможной заменой зданий приходящих в негодность;

оснащение учреждений современным оборудованием, например применения современных тренажеров и компьютеризация процесса тренировок.

Конкретные мероприятия по данным направлениям должны решаться местными органами власти, с учетом складывающихся возможностей по финансированию этих мероприятий, как за счет поселковых, так и за счет республиканских, бюджетных и внебюджетных ассигнований.

3.12 Предприятия бытового и жилищно-коммунального обслуживания

Нормативная обеспеченность объектами бытового и жилищно-коммунального обслуживания для сельского поселения на 1000 человек должна быть:

- прачечные - 60 кг белья в смену;
- химчистки – 3,5 кг вещей в смену;

бани – 7 мест.

Фактическая обеспеченность объектами бытового и коммунального обслуживания:

- прачечные - нет;
- химчистки – нет;
- бани – нет.

3.13 Экономика

Под экономической базой поселения понимается совокупность объектов, обеспечивающих местами приложения труда его жителей и являющихся, как правило, источниками доходов местного бюджета.

Основная цель концепции Генерального плана состоит в создании условий для достойного уровня жизни населения. При этом под достойным уровнем жизни понимается:

- обеспечение трудоспособного населения рабочими местами;
- наличие достаточного количества учебных мест в школе;
- создание жилищного фонда в размерах, удовлетворяющих потребности всего населения, путем покупки, найма и бесплатного получения жилья для льготников;
- достаточный, в два и более раза выше прожиточного минимума уровень заработной платы и не ниже прожиточного минимума уровень пенсионного обеспечения.

В реализации этой цели главное значение приобретает развитие агропромышленного производства, модернизация и формирование обновленной социальной сферы поселения.

Объекты инфраструктуры должны перейти в ведение органов местного самоуправления, обеспечивающих функционирование и развитие инфраструктурных объектов за счет средств поселкового бюджета.

Таким образом, перспективная экономическая база поселения должна обеспечивать:

занятость населения с достаточно высоким уровнем доходов, позволяющим осуществлять качественное воспроизводство населения (рабочей силы);

профессиональное разнообразие, наиболее адекватное запросам и интересам жителей;

восстановление, стабилизация и развитие сельского хозяйства, возобновление роста производства сельскохозяйственной продукции. Создание благоприятных условий для устойчивого развития сельского хозяйства;

безущербность производства по отношению к планировочной организации поселения и экологической ситуации;

конкурентоспособность продукции и услуг и возможность адаптации производства к рыночной конъюнктуре.

4. ОСНОВНЫЕ РЕШЕНИЯ

4.1 Направления развития производства

Как уже отмечалось при проведении оценки производственной сферы: основным источником возможного экономического роста Анаевского сельского поселения является АПК.

4.2 Социальная сфера

Объем нового строительства объектов социальной сферы был установлен в соответствии с потребностью населения на расчетный срок (на конец 2028 г.). Проектные мощности проектируемых объектов необходимо корректировать в зависимости от периода строительства в соответствие с численностью населения и нормативной потребностью в данный период.

С целью сокращения затрат на строительство новых зданий предложены такие мероприятия как реконструкция объекта и перепрофилирование объекта.

Реконструкция объекта предусмотрена в следующих случаях:

- при необходимости увеличения проектной мощности объекта (так как строительство двух объектов с одинаковым значением на малых территориях производить не рационально),

- при неудовлетворительном техническом состоянии объекта и одновременном излишке проектной мощности,

- при уже запланированном мероприятии (согласно Бюджетной росписи на 2009 год по Министерству строительства и архитектуры Республики Мордовия и прогнозу по вводу в эксплуатацию объектов социального значения на 20010-2012 гг.),

- при наличии излишней площади у объекта и возможности разместить при нем дополнительное учреждение.

Перепрофилирование предусмотрено в случае необходимости расширения или сужения перечня предоставляемых услуг.

4.2.1 Прогноз численности населения

Исходя из сложившейся ситуации в Анаевском сельском поселении и, предлагаемого Генпланом, некоторого увеличения площади села, предполагается развитие жилой застройки с обеспечением жителей поселения в целом объектами инфраструктуры, что создаст их самодостаточность. Можно предположить, что отток молодого населения из поселения после получения в городах республики специального профильного образования сократится и появятся места приложения труда, стабилизируется рождаемость за счет создания жилищных условий молодым семьям. Руководствуясь вышеизложенным, делаем вывод, что если не будет разработана программа поддержки молодых семей в решении жилищной проблемы и обеспечение их работой с достойной оплатой, то вероятная численность населения Анаевского сельского поселения на первоочередной и расчетный срок до 2020 года сохранится, либо значительно снизится.

4.2.2 Объекты образования

Для улучшения условий труда и привлечения молодых кадров, в селе необходимо принять меры по организации дошкольных учреждений.

Система дошкольных учреждений в настоящее время не может быть строго регламентирована, как школьное образование. Эта система в дальнейшем может принимать различные формы, в том числе и платные (небольшие учреждения по подготовке детей к школе). Для организации таких объектов могут использоваться помещения не загруженных школ, или вновь построенные с привлечением частных инвесторов.

Вследствие уменьшения рождаемости проблемы необеспеченности школами в

последующие годы не будет существовать, поэтому нет необходимости принятия мер по увеличению мест в школе. Концентрация финансовых вложений должна способствовать оснащению школ современным оборудованием, в первую очередь – компьютерным, а также привлечению квалифицированных кадров.

На перспективу вероятно совмещение разных социально – общественных функций под одной крышей и с разными входами культурно образовательного направления.

4.2.3 Объекты здравоохранения

При учреждении здравоохранения в административном центре муниципального образования района необходимо организовывать выездной пункт скорой медицинской помощи, для своевременного оказания помощи и транспортировки в больничное учреждение.

В целях решения кадровой проблемы обеспеченности населения медицинскими специалистами проектом предлагается организовывать при ФАП квартиру для специалиста, либо предоставлять специалистам, переезжающим на работу в сельское поселение отдельное жилье.

Расчетная мощность ФАП в с. Анаево - 10 посещений в смену.

4.2.4 Учреждения культуры

В с. Анаево существует действующий сельский клуб, который нуждается в реконструкции и техническом переоснащении.

4.2.5 Объекты спорта

С целью создания условий для проведения регулярных занятий физической культурой и спортом в селе Анаево необходимо организовать оборудованную спортивную площадку.

4.2.6. Туризм, рекреация.

Современная туристическая индустрия является одной из крупнейших, высокодоходных и наиболее динамично развивающихся отраслей. Развитие туризма оказывает стимулирующее воздействие на развитие других секторов экономики (торговля, строительство, транспорт, связь и т.п.).

Здоровый климат среднерусской равнины, чистый воздух, леса с разнообразными «дарами», речка с мягкой шелковистой водой – все это может быть рекомендовано жителям больших городов, любящих здоровый отдых на лоне природы с рыбалкой, собиранием грибов и ягод. В зимнее



время года отдыхающим запомнятся лыжные прогулки по смешанным и хвойным лесам необычайной красоты.

Рекомендуется создание в сельском поселении небольших баз отдыха с соответствующей инфраструктурой.

4.3 Дорожная сеть

Автомобильные дороги являются важнейшей составной частью транспортной системы Республики Мордовия. Они связывают территории региона, обеспечивают жизнь всех городов и населенных пунктов, в которых проживает более 800 тыс. человек, определяют возможности развития экономики, по ним осуществляются самые массовые автомобильные перевозки грузов и пассажиров.

От уровня развития автомобильных дорог во многом зависит решение задач достижения устойчивого экономического роста, повышения конкурентоспособности республиканских производителей и улучшения качества жизни населения.

Автомобильный транспорт играет важную роль в экономике республики, обеспечивая около 90% от общего объема грузоперевозок (17 млн. тонн в год) и 94% пассажироперевозок (40 млн. пасс. в год), выполняемых всеми видами транспорта.

Анаевское сельское поселение расположено в западной части республики Мордовии.

Необходимо увеличить количество автобусного сообщения как с р.п. Zubovo-Polyana так и с другими близлежащими населенными пунктами.

Текущий уровень автомобилизации населения очень невысок.

4.4 Инженерное обеспечение

4.4.1 Газоснабжение

Развитие системы газоснабжения предусматривается за счет подключения заинтересованных потребителей к существующим распределительным сетям высокого, среднего и низкого давлений.

Применение природного газа в котельных и жилых домах (квартирах) коренным образом меняет в лучшую сторону перспективу социально-экономического развития населенных пунктов и населения всего Анаевского сельского поселения, в корне меняет бытовые условия жизни людей и выводит из числа депрессивных территорий.

4.4.2 Электроснабжение

Проектом предусматривается сохранение существующей схемы электроснабжения. По поселению выполнен расчет прогнозируемого электропотребления.

На перспективу развития системы электроснабжения потребуется усиление существующих линий электропередач и оборудования подстанций, ввиду изношенности оборудования.

4.4.3 Водоснабжение

Проектом предусматривается расширение и реконструкция системы водоснабжения. На перспективу развития системы водоснабжения потребуется усиление и замена ввиду изношенности существующих сетей.

Центральное водоснабжение коренным образом меняет в лучшую сторону перспективу социально-экономического развития населенных пунктов и населения всего поселения, в корне меняет бытовые условия жизни людей.

4.4.4 Связь и информация

Проектом предлагается увеличение сферы услуг предоставляемых операторами связи на территории Анаевского сельского поселения.

Перенос или строительство новых объектов и сетей связи на территории сельского поселения проектом предполагается в течение срока реализации проекта (20 лет) по причинам физического износа оборудования, морального устаревания технологий абонентского доступа.

Развитие телефонной сети общего доступа планируется реализовать на однотипном оборудовании в виде современных автоматических телефонных станций и организации межстанционной связи по технологии SDH с использованием волоконно-оптических линий связи, с возможностью реализации кольцевой защиты передаваемого трафика.

Предполагается развитие услуг по эксплуатации сети IPTV. Сигнал IPTV предлагается передавать по каналу, основанному на технологии ADSL 2+, с помощью которого абонентам предоставляется широкополосный доступ в Интернет.

Без развития связи, без высокого качества невозможно ускорение научно-технического прогресса (НТП). Цель современной связи – обеспечить при наименьших затратах наибольший

объем передаваемой информации.

Реализуя проект «Цифровое телевидение в России» до 2015 года, необходимо произвести модернизацию ТВ-передающих центров для организации цифрового телевизионного вещания.

4.5 Зоны с особыми условиями использования территории.

Целью политики органов местного самоуправления Анаевского сельского поселения в области охраны окружающей среды и природных ресурсов должно стать улучшение качества окружающей среды и рационального использования природных ресурсов для устойчивого развития территории, обеспечения безопасности и благоприятных условий жизнедеятельности человека.

Основными средствами, направленными на охрану окружающей среды и поддержание благоприятной санитарно-эпидемиологической обстановки при разработке градостроительной документации, является установление проектных границ зон с особыми условиями использования территории, определение мест размещения объектов капитального строительства природоохранного назначения.

Наличие тех или иных зон с особыми условиями использования определяет систему градостроительных ограничений территории.

В соответствии с Градостроительным кодексом РФ на территории района проектом определены следующие виды зон с особыми условиями использования:

санитарно-защитные зоны предприятий, сооружений и иных объектов;

санитарно-защитные и охранные зоны объектов транспортной и инженерной инфраструктуры;

водоохранные зоны.

4.5.1 Санитарно-защитные зоны предприятий, сооружений и иных объектов.

В целях обеспечения безопасности населения и в соответствии с Федеральным законом от 30.03.1999 N 52-ФЗ «О санитарно-эпидемиологическом благополучии населения» вокруг объектов и производств, являющихся источниками воздействия на среду обитания и здоровье человека, устанавливается специальная территория с особым режимом использования санитарно-защитная зона (СЗЗ), размер которой обеспечивает уменьшение воздействия загрязнения на атмосферный

воздух (химического, биологического, физического) до значений, установленных гигиеническими нормативами, а для предприятий I и II класса опасности как до значений, установленных гигиеническими нормативами, так и до величин приемлемого риска для здоровья населения. По своему функциональному назначению санитарно-защитная зона является защитным барьером, обеспечивающим уровень безопасности населения при эксплуатации объекта в штатном режиме.

Санитарно-защитные зоны устанавливаются в соответствии с СанПиН 2.2.1/2.1.1.1200-03 «Санитарно-защитные зоны и санитарная классификация предприятий, сооружений и иных объектов» (далее также - СанПиН 2.2.1/2.1.1.1200-03).

На схеме территориального планирования Анаевского сельского поселения отображаются санитарно-защитные зоны от предприятий, сооружений транспортной и инженерной инфраструктуры, объектов специального назначения.

Расстояние от распределительного газопровода высокого давления до фундаментов зданий и сооружений устанавливается в размере 7 метров от оси газопровода в соответствии со СНиП 2.07.01.89* «Градостроительство. Планировка и застройка городских и сельских поселений».

Охранные зоны магистрального газопровода высокого давления устанавливаются в размере 25м, в соответствии с «Правилами охраны магистральных трубопроводов». Также для магистрального газопровода высокого давления устанавливается санитарный разрыв в зависимости от диаметра трубы и составляет 350 м., в соответствии с СанПиН 2.2.1/2.1.1.1200-03.

Охранные зоны газораспределительных станций устанавливаются в размере 100 метров в соответствии с «Правилами охраны магистральных трубопроводов». Санитарно-защитные зоны газораспределительных станций устанавливаются в размере 300 м, в соответствии с СанПиН 2.2.1/2.1.1.1200-03.

Санитарно-защитные зоны проектируемых полигонов ТБО и скотомогильников, оборудованных биологическими камерами, устанавливаются в размере 500 м в соответствии с СанПиН 2.2.1/2.1.1.1200-03. От закрытых скотомогильников санитарно-защитные зоны устанавливаются в размере 1000 м.

4.5.2 Водоохранные зоны водных объектов.

В соответствии с Водным кодексом РФ определяются размеры водоохранных зон для всех водных объектов района. Водоохранными зонами являются территории, которые примыкают к береговой линии морей, рек, ручьев, каналов, озер, водохранилищ, и на которых устанавливается

специальный режим осуществления хозяйственной и иной деятельности в целях предотвращения загрязнения, засорения, заиления указанных водных объектов и истощения их вод, а также сохранения среды обитания водных биологических ресурсов и других объектов животного и растительного мира.

Водоохранные зоны рек включают поймы, надпойменные террасы, бровки и крутые склоны коренных берегов, а также овраги и балки, непосредственно впадающие в речную долину или озерную котловину. В границах водоохранных зон устанавливаются прибрежные защитные полосы, на территориях которых вводятся дополнительные ограничения хозяйственной и иной деятельности.

Ширина водоохранной зоны морей, рек, ручьев, каналов, озер, водохранилищ и ширина их прибрежной защитной полосы за пределами территорий городов и других поселений устанавливаются от соответствующей береговой линии.

Ширина водоохранной зоны рек или ручьев устанавливается по длине реки от их истока:

- до десяти километров в размере пятнадцати метров;
- от десяти до пятидесяти километров в размере ста метров.

Для озер и водохранилищ при площади акваторий до 2,0 км

- водоохранная зона устанавливается триста метров.

Радиус водоохранной зоны для истоков реки, ручья устанавливается в размере пятидесяти метров.

Для отображения водоохранных зон и прибрежных защитных полос на схемах был использован нормативно-правовой подход, который предполагает установление размеров ВЗ и ПЗП в зависимости от длины рек и площади озер на основе утвержденных федеральных нормативов.

В пределах водоохранных зон запрещается:

- проведение авиационно-химических работ;
- размещение складов ядохимикатов, минеральных удобрений и горюче-смазочных материалов, площадок для заправки аппаратуры ядохимикатами, животноводческих комплексов и ферм, мест складирования и захоронения промышленных, бытовых и сельскохозяйственных отходов, кладбищ и скотомогильников, накопителей сточных вод;
- складирование навоза и мусора;

- заправка топливом, мойка и ремонт автомобилей и других машин и механизмов;
- проведение рубок главного пользования;
- строительство новых и расширение действующих промышленных и сельскохозяйственных объектов;
- проведение без согласования с территориальными органами управления использованием и охраной водного фонда Российской Федерации и специально уполномоченными государственными органами в области охраны окружающей среды реконструкции зданий, сооружений, коммуникаций и других объектов, а также работ по добыче полезных ископаемых, землеройных и других работ.

В пределах прибрежных защитных полос дополнительно к ограничениям, перечисленным выше, запрещается:

- распашка земель;
- применение удобрений;
- складирование отвалов размываемых грунтов;
- выпас и организация летних лагерей скота;
- установка сезонных палаточных городков, размещение дачных и садово-огородных участков, выделение участков под индивидуальное строительство;
- движение автотранспорта, кроме автомобилей специального назначения.

Участки земель в пределах прибрежных защитных полос могут быть предоставлены для размещения объектов водоснабжения, рекреации, рыбного и охотничьего хозяйства на водопользование, в которых устанавливаются требования по соблюдению водоохранного режима.

Соблюдение специального режима на территории водоохраных зон является составной частью комплекса природоохранных мер по улучшению гидрологического, гидрохимического, гидробиологического, санитарного и экологического состояния водных объектов и благоустройству их прибрежных территорий.

4.6 Охрана окружающей среды

Для обеспечения устойчивого и безопасного градостроительного развития района необходимо решение целого ряда проблем в сфере экологии:

в целях практической реализации перехода к устойчивому развитию необходимо проведение крупномасштабного экологического обследования территории района с целью определения параметров хозяйственной емкости экосистем;

отдать приоритет развитию и ужесточению экологического контроля за деятельностью производств, а также проведению государственной экологической экспертизы, с целью недопущения дальнейшего роста техногенных нагрузок на окружающую среду;

особое внимание следует уделять размещению новых производств, особенно в экологически перегруженных зонах; запрещать местным органам власти осуществлять регистрацию предприятий без заключения государственной экологической экспертизы;

переход от сплошных рубок к преимущественному использованию более экологических постепенных рубок («скандинавская» технология), на основе передовых технологий развитие деревообрабатывающих производств, создание целлюлозно-бумажных и лесохимических предприятий обеспечивающих более глубокую переработку древесины и полное использование лесных ресурсов;

совершенствование правовой нормативной базы рационального использования природных ресурсов и охраны природы, включая определение фиксированного процента отчислений от прибыли и капиталовложений предприятий на выполнение природоохранных и природовосстановительных мероприятий, а также определение порядка ускоренной амортизации основных производственных фондов природоохранного назначения;

реализация мероприятий по устранению ущербов нанесенных окружающей природной среде в результате допущенных ранее ошибок при размещении, строительстве и эксплуатации промышленных предприятий и объектов, а также снижение техногенных нагрузок на окружающую природную среду до уровней соответствующих хозяйственной емкости региональных экосистем;

Одним из самых эффективных средств оптимизации природопользования являются штрафы. Размеры штрафов должны быть такими, чтобы они сделали невыгодным нарушение норм природопользования. Выплата штрафов не должна освобождать виновных от обязанностей по ликвидации последствий допущенных ими нарушений. Помимо штрафных санкций за сверхнормативное загрязнение почв, вод и атмосферного воздуха, необходимо внедрить повышенные платы и штрафы за все виды ущерба: затопление и подтопление территорий, прилегающих к дорогам и другим водоподпорным сооружениям, механическое разрушение растительности и почв, лесные пожары, браконьерство. Особого отношения и специальной политики в определении ущерба заслуживают особо охраняемые территории и территории вокруг них.

4.6.1 Охрана атмосферного воздуха от загрязнений

Для улучшения экологического состояния атмосферного воздуха предусматривается:

- проведение полной инвентаризации стационарных и передвижных источников загрязнения воздушного бассейна, создание единого информационного банка данных источников;
- внедрение новых (более совершенных и безопасных) технологических процессов, исключающих выделение в атмосферу вредных веществ;
- выявление и рекультивация существующих переполненных и не удовлетворяющих санитарно-экологическим нормам свалок твердых бытовых отходов, разработка проектов и строительство новых полигонов ТБО удовлетворяющих экологическим и санитарно-гигиеническим требованиям; ликвидация всех несанкционированных свалок;
- организация системы контроля за выбросами автотранспорта;
- оснащение предприятий газоулавливающим оборудованием и совершенствование технологии производства;
- отвод основных транспортных потоков от мест массовой жилой застройки за счет модернизации и реконструкции транспортной сети населенных пунктов;
- создание зеленых защитных полос вдоль автомобильных дорог и озеленение улиц и санитарно-защитных зон;
- совершенствование и развитие сетей автомобильных дорог области (доведение технического уровня существующих федеральных и территориальных дорог в соответствии с ростом интенсивности движения, реконструкция наиболее загруженных участков дорог на подходах к крупным населенным пунктам);
- комплексное нормирование вредных выбросов в атмосферу и достижение установленных нормативов ПДВ (ВСВ);
- разработка проектов установления санитарно-защитных зон для источников загрязнения атмосферного воздуха.

4.6.2 Охрана и рациональное использование водных ресурсов

Для улучшения экологического состояния водных объектов и их водоохранных зон предусматривается:

- ликвидация объектов, нарушающих режим водоохранных зон;
- разработка эффективных мер по предупреждению аварийных ситуаций на промышленных предприятиях, залповых сбросов загрязняющих веществ в водные объекты и устранению их последствий;
- выявление предприятий, осуществляющих самовольное пользование водными объектами и применение по отношению к ним штрафных санкций, в соответствии с природоохранным законодательством;
- очистка территории водоохранных зон от несанкционированных свалок бытового и строительного мусора, навоза, мазута, отходов производства.

Запрещается ввод в эксплуатацию:

- хозяйственных и других объектов, в том числе, фильтрующих накопителей,
- захоронений отходов, городских и других свалок, не оборудованных устройствами, очистными сооружениями, предотвращающими загрязнение, засорение, истощение водных объектов и вредное воздействие вод;
- водозаборных и сбросных сооружений без рыбозащитных устройств и устройств, обеспечивающих учет забираемых и сбрасываемых вод;
- животноводческих ферм и других производственных комплексов, не имеющих очистных сооружений и санитарно-защитных зон;
- водозаборных сооружений, связанных с использованием подземных вод, без оборудования их водорегулирующими устройствами, водоучитывающими приборами;
- водозаборных и иных гидротехнических сооружений без установления зон санитарной охраны и создания пунктов наблюдения за показателями состояния водных объектов;
- сооружений и устройств для транспортировки и хранения нефтяных, химических и других продуктов без оборудования их средствами для предотвращения загрязнения водных объектов и контрольно-измерительной аппаратурой для обнаружения утечки указанных продуктов.

При эксплуатации хозяйственных и других объектов **запрещается**:

- осуществлять сброс в водные объекты не очищенных и не обезвреженных в соответствии с установленными нормативами сточных вод;
- производить забор воды из водных объектов, существенно влияющий на их состояние;
- осуществлять сброс сточных вод, содержащих вещества, для которых не установлены предельно допустимые концентрации, или содержащих возбудителей инфекционных заболеваний.

Применение ядохимикатов и других химических средств допускается только в случае, если это не повлияет на состояние водных объектов и водных биоресурсов.

Захоронение и сброс радиоактивных и токсичных веществ (материалов) в водные объекты запрещаются.

Сброс сточных вод, содержащих токсичные вещества (материалы), в водные объекты допускается только после их очистки в установленном порядке.

На водосборных площадях подземных водных объектов, которые используются или могут быть использованы для питьевого и хозяйственно-бытового водоснабжения, не допускается размещение захоронений отходов, свалок, кладбищ, скотомогильников и других объектов, влияющих на состояние подземных вод.

Орошение земель сточными водами, если это влияет или может повлиять на состояние подземных водных объектов, запрещается.

При геологическом изучении недр, разведке и добыче полезных ископаемых, строительстве и эксплуатации подземных сооружений, не связанных с добычей полезных ископаемых, недропользователи обязаны не допускать загрязнение, засорение и истощение водных объектов.

4.6.3 Охрана и рациональное использование почв.

В сфере охраны почв одной из неотложных задач является осуществление системы мер, направленных на защиту почвенного покрова. Для предотвращения эрозионных процессов рекомендуется комплекс следующих противоэрозионных мероприятий:

агротехнические системы обработки почв;

лесомелиоративные мероприятия, направленные на сохранение древесной растительности, имеющей полезное или водорегулирующее значение.

В целях сохранения и повышения плодородия почв в процессе эксплуатации их необходимо проведение следующих основных мероприятий:

обработка почв на высоком агротехническом уровне;

введение севооборотов с научно-обоснованным чередованием сельскохозяйственных культур;

организация агротехнической службы для постоянного контроля за качественным изменением почвенного покрова и принятия соответствующих мер по его охране;

внесение минеральных удобрений в строгом соответствии с потребностями почв в отдельных химических компонентах;

предотвращение загрязнения земель неочищенными сточными водами, ядохимикатами, производственными и прочими технологическими отходами.

Во избежание загрязнения природной среды химическими соединениями минеральных удобрений и пестицидов (ядохимикатов) предусматривается:

хранение их только в специальных складах, оборудованных в соответствии с санитарными требованиями;

размещение базовых складов ядохимикатов в пунктах проектируемых кустовых агрохимцентров;

ограничение применения ядохимикатов в сельском и лесном хозяйствах для борьбы с сорняками, уничтожения грызунов и вредителей растительности, где вместо них могут эффективно использоваться агротехнические, биологические и другие методы.

Для обеспечения охраны и рационального использования почвы необходимо предусмотреть комплекс мероприятий по ее рекультивации. Рекультивации подлежат земли, нарушенные и (или) загрязненные при:

разработке месторождений полезных ископаемых;

прокладке трубопроводов различного назначения;

складировании и захоронении промышленных, бытовых и пр. отходов, ядохимикатов;

ликвидации последствий загрязнения земель.

Порядок выдачи разрешений на проведение внутрихозяйственных работ, связанных с нарушением почвенного покрова, а также приемку и передачу рекультивированных земель, необходимо осуществлять в соответствии с требованиями приказа Минприроды РФ и Роскомзема

от 22 декабря 1995 года № 525/67 «Об утверждении Основных положений о рекультивации земель, снятии, сохранении и рациональном использовании плодородного слоя почвы».

4.6.4. Отходы производства и потребления. Санитарная очистка территории.

Особое внимание необходимо уделить санитарной очистке территории, так как проблема утилизации отходов в поселении является одной из самых приоритетных в решении задач по охране окружающей среды.

В целом по сельскому поселению санкционированные свалки не имеют элементарного благоустройства: территория их не огорожена и не всегда определена, нет гидроизоляции основания, отходы размещаются беспорядочно, уплотнение и пересыпка отсутствует. Как следствие, учет и контроль на таких свалках не ведется. Не налажен контроль поступающих отходов, в результате совместно размещаются твердо-бытовые, строительные и промышленные отходы разных классов опасности (вплоть до высокотоксичных, медицинских, просроченных ядохимикатов и других опасных отходов). Не соблюдается технология захоронения отходов, не проводится мониторинг состояния окружающей среды.

Многие жители обезвреживают отходы способами, противоречащими санитарным нормам вывозят на свалки ТБО, сжигают не в специализированных установках и без очистки образующихся при этом выбросов.

Особого внимания требует проблема утилизации токсичных и экологически опасных отходов. Состав отходов разнообразен: отходы нефтепродуктов, строительный мусор, металлолом, отходы деревопереработки, ртутьсодержащие отходы (люминесцентные лампы, ртутные приборы, их бой), автошины, аккумуляторные батареи, нефтепродукты, масла, растворители, лакокрасочные материалы, металлические порошки, химические реактивы и прочее. Утилизация и переработка отработанных автошин по-прежнему остается актуальной для региона.

Учет размещаемых на объектах захоронения отходов либо не ведется, либо ведется по объему, вывозимому спецавтотранспортом, и может рассматриваться как оценочный.

Основными факторами неудовлетворительного состояния сбора, вывоза и обезвреживания ТБО являются:

Размещение ТБО осуществляется преимущественно на необустроенных и не имеющих проекта свалках, на которых отсутствует система защиты от загрязнения почв, поверхностных и грунтовых вод, и расположенных иногда в экологически неприемлемых местах (водоохранных зонах).

Эксплуатация свалок не соответствует действующим санитарно-гигиеническим

требованиям (нет уплотнения мусора, изоляции, последовательной рекультивации карт, подъездные дороги и окрестности свалок загрязнены).

Контроль за содержанием отходов, привезенных на полигоны (свалки), не осуществляется, поэтому помимо ТБО туда бесконтрольно вывозятся промышленные, крупные строительные, медицинские отходы.

Решение вопросов охраны окружающей среды требует выполнения на современном уровне комплекса мероприятий по совершенствованию схемы санитарной очистки и уборки населенных мест.

Назрела необходимость последовательно перейти к организации строительства объектов обезвреживания отходов с частичной переработкой основных видов отходов (древесина, пищевые отходы, резина, ртутные лампы, металлы).

Основными задачами управления отходами в Анаевском сельском поселении являются:

максимальное использование селективного сбора ТБО с целью получения вторичных ресурсов и сокращения объема обезвреживаемых отходов;

оптимальная эксплуатация полигона ТБО с учетом последующей рекультивации территорий;

организация региональной и межрегиональной кооперации производств по использованию вторичных ресурсов на основе создаваемого «информационного банка отходов».

Таким образом, политика в сфере управления отходами главным образом ориентируется на снижение количества образующихся отходов и на их максимальное использование.

При такой постановке задачи одним из важнейших элементов является селективный сбор и сортировка отходов перед их обезвреживанием с целью извлечения полезных и возможных к повторному использованию компонентов.

Предусматривается развитие обязательной планово-регулярной системы сбора, транспортировки всех бытовых отходов (включая уличный мусор), их обезвреживание и утилизация.

Основными положениями организации системы санитарной очистки являются:

сбор, транспортировка и удаление твердых бытовых отходов (ТБО), а также всех видов отходов;

обезвреживание и утилизация всех отходов;

организация сбора и удаление вторичного сырья;

сбор, удаление и обезвреживание специфических отходов (подлежат учету и отдельному обеззараживанию);

удаление, обезвреживание и переработка не утилизируемых промышленных отходов;

уборка территорий от мусора, снега.

Организация системы санитарной очистки надлежащим образом чрезвычайно актуальна вследствие гидравлической зависимости водных систем от состояния территории селитебной и промышленной зон, от состояния почвы.

Нормы накопления отходов принимаются в соответствии с численностью населения (согласно СНиП 2.07.01-89* «Градостроительство. Планировка и застройка городских и сельских поселений») и с учетом сложившейся конкретной ситуации.

Полигоны ТБО.

К первоочередным мероприятиям по решению проблемы образования и утилизации отходов следует отнести:

рекультивация и санация мест размещения свалок ТБО;

строительство полигонов ТБО в соответствии с нормативными требованиями;

оборудование полигонов ТБО биотермическими камерами для утилизации биологических отходов;

На первом этапе основным методом обезвреживания отходов является их захоронение на полигоне. В перспективе следует ориентироваться на прогрессивные технические решения, предусматривающие термические методы.

На полигоне допускается обезвреживать:

- бытовой мусор от жилых зданий, культурно-бытовых и административных учреждений;
- уличный мусор;
- не утилизируемый строительный мусор и другие нетоксичные отходы производства, не подлежащие вторичной переработке.

Не допускается складирование и обезвреживание нефтегазосодержащих отходов, трупов животных, жидких отходов, которые должны обезвреживаться или ликвидироваться на

специальных сооружениях.

Полигон ТБО как комплекс сооружений, предназначенных для размещения и обезвреживания отходов, концентрирует на ограниченной территории значительное количество загрязняющих веществ. Для исключения опасности окружающей природной среде при проектировании и строительстве полигона ТБО должны быть предусмотрены меры, исключающие возможность загрязнения: устройство противofильтрационного экрана, планировка уклона основания для сбора фильтрата, организация системы перехвата и отвода атмосферных осадков с прилегающих земельных участков.

Защита среды от загрязнения в зоне потенциального влияния полигона должна быть решена как комплекс мероприятий, создающих изоляционный слой в основании полигона и предусматривающих минимизацию объемов образования фильтрата полигона за счет поэтапного освоения территории и устройства водозащитного покрытия по внешним откосам и поверхности отходов.

Новые полигоны должны проектироваться, при возможности, с учетом прогноза образования бытовых отходов в близлежащих населенных пунктах и быть рассчитаны на эксплуатацию несколькими населенными пунктами, по крайней мере, в течение 15-20 лет.

Для захоронения биологических отходов (павших животных, трупы собак, кошек, птиц и т.п.) на территории каждого запроектированного полигона необходимо предусмотреть участок с биотермическими камерами. Существующий скотомогильник подлежит закрытию, так как его месторасположение не соответствует СанПиН 2.2.1/2.1.1.1200-03.

Скотомогильники.

На территории поселения проектируются скотомогильники с биологическими камерами для утилизации биологических отходов.

Биологическими отходами являются:

- трупы животных и птиц, в т.ч. лабораторных;
- абортированные и мертворожденные плоды;
- ветеринарные конфискаты (мясо, рыба, другая продукция животного происхождения), выявленные после ветеринарно-санитарной экспертизы на убойных пунктах;
- другие отходы, получаемые при переработке пищевого и непищевого сырья животного происхождения.

Места, отведенные для захоронения биологических отходов (скотомогильники), должны иметь одну или несколько биотермических ям. Выбор и отвод земельного участка для строительства скотомогильника или отдельно стоящей биотермической ямы проводят органы местной администрации.

В исключительных случаях, при массовой гибели животных от стихийного бедствия и невозможности их транспортировки для утилизации, сжигания или обеззараживания в биотермических ямах, допускается захоронение трупов в землю только по решению Главного государственного ветеринарного инспектора республики, другого субъекта Российской Федерации.

Биологические отходы, зараженные или контаминированные возбудителями:

- сибирской язвы, эмфизематозного карбункула, чумы крупного рогатого скота, чумы верблюдов, бешенства, туляремии, столбняка, злокачественного отека, катаральной лихорадки крупного рогатого скота и овец, африканской чумы свиней, ботулизма, сапа, эпизоотического лимфангоита, мелиоидоза (ложного сапа), миксоматоза, геморрагической болезни кроликов, чумы птиц сжигают на месте, а также в трупосжигательных печах или на специально отведенных площадках;
- энцефалопатии, скрепи, аденоматоза, висна маэди перерабатывают на мясокостную муку. В случае невозможности переработки они подлежат сжиганию;
- болезней, ранее не регистрировавшихся на территории России, сжигают.

Запрещается сброс биологических отходов в водоемы, реки и болота.

Категорически запрещается сброс биологических отходов в бытовые мусорные контейнеры и вывоз их на свалки и полигоны для захоронения.

Медицинские отходы.

Особая гигиеническая значимость медицинских отходов заключается в том, что в их составе кроме микробиологических и токсических составляющих могут присутствовать самые разнообразные вредные примеси, включая неиспользованные лекарственные средства, радиоактивные и полимерные материалы.

В Анаевском сельском поселении не создана единая система сбора, сортировки, маркировки, транспортировки, захоронения и утилизации отходов объектов здравоохранения в соответствии с требованиями СанПиН 2.1.7.728-99 «Правила сбора, хранения и удаления отходов ЛПУ».

Под медицинскими отходами (далее отходы ЛПУ) понимаются все виды отходов,

образующихся в ФАПе. К отходам, образующимся при работе фельдшерско-акушерских пунктов, в зависимости от класса опасности предъявляются различные требования по сбору, хранению и транспортированию.

Для снижения негативного влияния отходов ЛПУ, а также в целях урегулирования отношений, возникающих между организациями в процессе сбора, транспортировки, уничтожения данного вида отходов необходимо:

- провести инвентаризацию образующихся отходов, ввести учет объемов образования, накопления и вывоза отходов, иметь документальное подтверждение размещения отходов в установленных местах;
- уничтожение отходов, содержащих фармацевтическую продукцию,
- осуществлять только на специальных установках с оформлением соответствующей документации по согласованию с органами «Роспотребнадзора» и федеральными органами исполнительной власти, осуществляющими государственное управление в области охраны окружающей среды.

Необходимы разработка и утверждение на уровне муниципального образования положения о порядке сбора, временного хранения, транспортировки, обезвреживания и размещения отходов ЛПУ. Изготовление тары для хранения и удаления отходов ЛПУ возможно из вторичных материальных ресурсов на основании областного (муниципального) заказа.

Транспортные отходы

Транспортными отходами являются:

снятые с эксплуатации, механически поврежденные, брошенные и разукomплектованные транспортные средства: кузова легковых, грузовых, специальных автомобилей, автобусов, подвижной состав железных дорог, плавучие средства, авиационная техника, сельскохозяйственные и строительно-дорожные машины, полуприцепы;

не подлежащие к использованию компоненты транспортных средств: двигатели, шасси, шины, электрооборудование, включая аккумуляторы и электролиты, подшипники качения, оборудование для технического обслуживания и ремонта транспортных средств, другие агрегаты и узлы;

расходуемые в процессе использования транспортных средств и бытовой техники конструкционные и эксплуатационные материалы;

отходы эксплуатации и переработки техники, промасленные ветошь и опилки, осадок очистных сооружений оборотного водоснабжения транспортных предприятий.

С целью снижения вредного воздействия отходов, образующихся при эксплуатации автотранспорта, на экологическую обстановку в поселении необходимо принять ряд мер, в том числе:

- проработать с предприятиями возможность создания на их базе технологических линий по переработке транспортных отходов;
- выделить площадки для временного хранения и сортировки отходов потребления транспортных средств;
- создать специализированное предприятие или возложить на имеющиеся предприятия функции по обращению с отходами потребления транспортных средств;
- разработать специальную подпрограмму по обращению с отходами потребления транспортных средств.

ИНФОРМАЦИОННЫЙ ЛИСТ

Настоящий проект выполнен в соответствии с действующими нормами и правилами и гарантирует патентную способность и патентную чистоту впервые применяемых при разработанных в проекте технологических процессов, оборудования приборов, конструкций, материалов и изделий, а также номера авторских свидетельств и заявок, по которым приняты решения и выдача авторских свидетельств на используемые в рабочей документации изобретения.

Свидетельство СРО-П-014-05082009-13-0002 о допуске к работам по подготовке проектной документации, которые оказывают влияние на безопасность объектов капитального строительства, выданное ЗАО «Проектный институт «Мордовагропромпроект» ИНН 1326034134, ОГРН 1021300978764 на основании решения Президиума саморегулируемой организации Некоммерческое партнерство «Межрегиональное объединение проектных организаций» №19 от 9 июля 2010г.

Главный инженер проекта

А.Ю. Ацапкин

**Совет депутатов
Анаевского сельского поселения
Зубово-Полянского муниципального района
Республики Мордовия**

От 24 августа 2011 г.

№ 2

**« Об утверждении Правил
землепользования и застройки территории
Анаевского сельского поселения
Зубово-Полянского муниципального района
Республики Мордовия.»**

В связи с необходимостью формирования новых земельных участков под строительство жилых домов и объектов социальной инфраструктуры, руководствуясь Градостроительным кодексом РФ, Федеральным законом № 131-ФЗ от 06.10.2003 года «Об общих принципах организации местного самоуправления в РФ», Уставом Анаевского сельского поселения Зубово-Полянского муниципального района Республики Мордовия, рассмотрев Заключение администрации Анаевского сельского поселения о результатах Публичных слушаний по проекту Правил землепользования и застройки территории Анаевского сельского поселения Зубово-Полянского муниципального района Республики Мордовия

Совета депутатов Анаевского сельского поселения

РЕШИЛ:

15. Утвердить Правила землепользования и застройки территории Анаевского сельского поселения Зубово-Полянского муниципального района Республики Мордовия.
16. Направить Правила землепользования и застройки территории Анаевского сельского поселения в течение трех дней со дня утверждения на бумажном и электронном носителях в Правительство Республики Мордовия.
17. Направить Правила землепользования и застройки территории Анаевского сельского поселения в течение трех дней со дня утверждения на бумажном и электронном носителях в администрацию Зубово-Полянского муниципального района Республики Мордовия.
18. Направить Правила землепользования и застройки территории Анаевского сельского поселения в течение двух недель со дня утверждения на бумажном и электронном носителях в Министерство строительства Республики Мордовия.
19. В течение трех месяцев со дня утверждения Правил землепользования и застройки разработать и утвердить план реализации Правил землепользования и застройки.
20. Настоящее решение опубликовать в газете «ЖИЗНЬ» Анаевского сельского поселения.
21. Решение вступает в силу со дня его опубликования.

**Глава Анаевского
сельского поселения
Зубово-Полянского
муниципального района**

А.С. Евграшкин

**Совет депутатов
Анаевского сельского поселения
Зубово-Полянского муниципального района
Республики Мордовия**

От 24 августа 2011 г.

№ 1

**Об утверждении Генерального плана территории
Анаевского сельского поселения
Зубово-Полянского муниципального района
Республики Мордовия.**

В связи с необходимостью формирования новых земельных участков под строительство жилых домов и объектов социальной инфраструктуры, руководствуясь Градостроительным кодексом РФ, Федеральным законом № 131-ФЗ от 06.10.2003 года «Об общих принципах организации местного самоуправления в РФ», Уставом Анаевского сельского поселения Зубово-Полянского муниципального района Республики Мордовия, рассмотрев Заключение администрации Анаевского сельского поселения о результатах Публичных слушаний по проекту Генерального плана территории Анаевского сельского поселения Зубово-Полянского муниципального района Республики Мордовия

Совета депутатов Анаевского сельского поселения

РЕШИЛ:

22. Утвердить Генеральный план территории Анаевского сельского поселения Зубово-Полянского муниципального района Республики Мордовия.
23. Направить Генеральный план территории Анаевского сельского поселения в течение трех дней со дня утверждения на бумажном и электронном носителях в Правительство Республики Мордовия.
24. Направить Генеральный план территории Анаевского сельского поселения в течение трех дней со дня утверждения на бумажном и электронном носителях в администрацию Зубово-Полянского муниципального района Республики Мордовия.
25. Направить Генеральный план территории Анаевского сельского поселения в течение двух недель со дня утверждения на бумажном и электронном носителях в Министерство строительства Республики Мордовия.
26. В течение трех месяцев со дня утверждения Генерального плана разработать и утвердить план реализации Генерального плана.
27. Настоящее решение опубликовать в газете «ЖИЗНЬ» Анаевского сельского поселения.
28. Решение вступает в силу со дня его опубликования.

**Глава Анаевского
сельского поселения
Зубово-Полянского
муниципального района**

А.С.Евграшкин

**Администрация
Анаевского сельского поселения
Зубово – Полянского муниципального района
Республики Мордовия**

Постановление

от 24 августа 2011 года.

№ 10

**«Об утверждении заключения по результатам
решения Совета депутатов Анаевского
сельского поселения № 1 от 24.08.2011 г.
по утверждению Генерального плана территории
Анаевского сельского поселения»**

В соответствии с Градостроительным кодексом РФ, Регламентом Совета депутатов Анаевского сельского поселения Зубово-Полянского района», рассмотрев протокол проведения сессии Совета депутатов Анаевского сельского поселения « Об утверждении Генерального плана территории Анаевского сельского поселения Зубово-Полянского муниципального района Республики Мордовия »

ПОСТАНОВЛЯЕТ:

2. Утвердить заключение по результатам сессии Совета депутатов по утверждению Генерального плана территории Анаевского сельского поселения Зубово-Полянского муниципального района Республики Мордовия.

2.Настоящее постановление и приложение к нему опубликовать в газете «ЖИЗНЬ ».

3.Постановление вступает в силу со дня его опубликования.

Глава администрации Анаевского
сельского поселения Зубово-Полянского
муниципального района Республики Мордовия:

А.С. Евграшкин

Заключение о результатах решения Совета депутатов Анаевского сельского поселения по утверждению Генерального плана территории Анаевского сельского поселения Zubovo-Полянского муниципального района Республики Мордовия, принятой 24 августа 2011 года

Объект обсуждения: генеральный план территории Анаевского сельского поселения - стратегия развития до 2025 года.

Разработчик: ЗАО « Проектный институт» Мордовагропромпроект»

Основание для проведения:

1. Градостроительный кодекс РФ
2. Решение Совета депутатов Анаевского сельского Совета от 6 апреля 2010 года № 4 «Об утверждении Регламента Совета депутатов Анаевского сельского поселения Zubovo-Полянского муниципального района Республики Мордовия»
3. Решение Совета депутатов Анаевского сельского поселения Zubovo-Полянского муниципального района Республики Мордовия от 24 августа 2011 года № 1 «Об утверждении Генерального плана территории Анаевского сельского поселения Zubovo-Полянского муниципального района Республики Мордовия.»
4. Распоряжение Совета депутатов Анаевского сельского поселения от 15 августа 2011 года № 58/1 « О созыве тридцать четвертой сессии Совета депутатов Анаевского сельского поселения Zubovo-Полянского муниципального района Республики Мордовия».

Организатор сессии Совета депутатов: Глава Анаевского сельского поселения Zubovo-Полянского муниципального района Республики Мордовия.

Сроки проведения: с 17 мая 2011 года по 24 августа 2011 года.

Продолжительность – 3 месяца.

Официальная публикация:

- газета Анаевского сельского поселения « ЖИЗНЬ » от 17 мая 2011 года № 5
- газета Анаевского сельского поселения «ЖИЗНЬ » от 24 мая 2011 года № 6
- газета Анаевского сельского поселения «ЖИЗНЬ» от 25 июня 2011 года №8
- газета Анаевского сельского поселения «ЖИЗНЬ » от 25 июля 2011 года №9

Проведено встреч с населением, в том числе собраний – 2 (160 человек).

ЗАКЛЮЧЕНИЕ:

1. Решение Совета депутатов Анаевского сельского поселения по утверждению Генерального плана территории Анаевского сельского поселения Zubovo-Полянского муниципального района Республики Мордовия принято в соответствии с действующим законодательством и нормативно-правовыми актами, порядок проведения сессии не противоречит Регламенту Совета депутатов Анаевского сельского поселения Zubovo-Полянского муниципального района Республики Мордовия, утвержденному решением Совета депутатов Анаевского сельского Совета от 6 апреля 2010 года № 4.

2. В целом Генеральный план территории Анаевского сельского поселения Zubovo-Полянского муниципального района Республики Мордовия получил положительную оценку и рекомендуется к утверждению.

3. Генеральный план территории Анаевского сельского поселения Zubovo-Полянского муниципального района Республики Мордовия выполнен на базе современных геоинформационных технологий. Проектные решения Генерального плана разработаны на базе научных подходов к организации сельской среды, закладывают необходимость применения современных технологий на практике (ресурсосбережения, рациональное природопользование, охрана окружающей среды) и способствуют созданию благоприятных условий жизнедеятельности населения.

Заключение утверждено постановлением администрации Анаевского сельского поселения Zubovo-Полянского муниципального района Республики Мордовия от 24 августа 2011 года № 10

Глава администрации Анаевского
сельского поселения Zubovo-Полянского
муниципального района Республики Мордовия:

А.С. Евграфкин.

**Администрация
Анаевского сельского поселения
Зубово – Полянского муниципального района
Республики Мордовия**

Постановление

от 24 августа 2011 года.

№ 11

**«Об утверждении заключения по результатам
решения Совета депутатов Анаевского
сельского поселения №2 от 24.08.2011 года
по утверждению Правил землепользования и застройки территории
Анаевского сельского поселения»**

В соответствии с Градостроительным кодексом РФ, Регламентом Совета депутатов Анаевского сельского поселения Зубово-Полянского района», рассмотрев протокол проведения сессии Совета депутатов «Об утверждении Правил землепользования и застройки территории Анаевского сельского поселения Зубово-Полянского муниципального района Республики Мордовия »

ПОСТАНОВЛЯЕТ:

1. Утвердить заключение по результатам решения Совета депутатов Анаевского сельского поселения по утверждению Правил землепользования и застройки территории Анаевского сельского поселения Зубово-Полянского муниципального района Республики Мордовия.
2. Настоящее постановление и приложение к нему опубликовать в газете «ЖИЗНЬ ».
3. Постановление вступает в силу со дня его опубликования.

Глава администрации Анаевского
сельского поселения Зубово-Полянского
муниципального района Республики Мордовия:

А.С. Евграшкин

**Заключение о результатах решения Совета депутатов по утверждению
Правил землепользования и застройки территории
Анаевского сельского поселения Zubovo-Полянского
муниципального района Республики Мордовия,
принятого 24 августа 2011 года**

Объект обсуждения: Правила землепользования и застройки территории Анаевского сельского поселения

Разработчик: ЗАО « Проектный институт» Мордовагропромпроект»

Основание для проведения:

1. Градостроительный кодекс РФ
2. Решение Совета депутатов Анаевского сельского Совета от 6 апреля 2010 года № 4 «Об утверждении Регламента Совета депутатов Анаевского сельского поселения Zubovo-Полянского муниципального района Республики Мордовия»
3. Решение Совета депутатов Анаевского сельского поселения Zubovo-Полянского муниципального района Республики Мордовия от 24 августа 2011 года № 2 «Об утверждении Правил землепользования и застройки территории Анаевского сельского поселения Zubovo-Полянского муниципального района Республики Мордовия.»
4. Распоряжение Совета депутатов Анаевского сельского поселения от 15 августа 2011 года № 58/1 « О созыве тридцать четвертой сессии Совета депутатов Анаевского сельского поселения Zubovo-Полянского муниципального района Республики Мордовия».

Организатор сессии Совета депутатов: Глава Анаевского сельского поселения Zubovo-Полянского муниципального района Республики Мордовия.

Сроки проведения: с 17 мая 2011 года по 24 августа 2011 года.

Продолжительность – 3 месяца.

Официальная публикация:

- газета Анаевского сельского поселения « ЖИЗНЬ » от 17 мая 2011 года № 5
- газета Анаевского сельского поселения «ЖИЗНЬ » от 24 мая 2011 года № 6
- газета Анаевского сельского поселения «ЖИЗНЬ» от 25 июня 2011 года №8
- газета Анаевского сельского поселения «ЖИЗНЬ » от 25 июля 2011 года №9

Проведено встреч с населением, в том числе собраний – 2 (160 человек).

ЗАКЛЮЧЕНИЕ:

1. Решение Совета депутатов Анаевского сельского поселения по утверждению Правил землепользования и застройки территории Анаевского сельского поселения Zubovo-Полянского муниципального района Республики Мордовия принято в соответствии с действующим законодательством и нормативно-правовыми актами, порядок проведения не противоречит Регламенту Совета депутатов Анаевского сельского поселения Zubovo-Полянского муниципального района Республики Мордовия, утвержденному решением Совета депутатов Анаевского сельского Совета от 6 апреля 2010 года № 4.

2. В целом Правила землепользования и застройки территории Анаевского сельского поселения Zubovo-Полянского муниципального района Республики Мордовия получили положительную оценку и рекомендуются к утверждению.

3. Правила землепользования и застройки территории Анаевского сельского поселения Zubovo-Полянского муниципального района Республики Мордовия выполнены на базе современных геоинформационных технологий. Проектные решения Правил землепользования и застройки территории Анаевского сельского поселения разработаны на базе научных подходов к организации сельской среды, закладывают необходимость применения современных технологий на практике (ресурсосбережения, рациональное природопользование, охрана окружающей среды) и способствуют созданию благоприятных условий жизнедеятельности населения.

Заключение утверждено постановлением администрации Анаевского сельского поселения Zubovo-Полянского муниципального района Республики Мордовия от 24 августа 2011 года № 11.

Глава администрации Анаевского
сельского поселения Zubovo-Полянского
муниципального района Республики Мордовия:

А.С. Евграшкин

